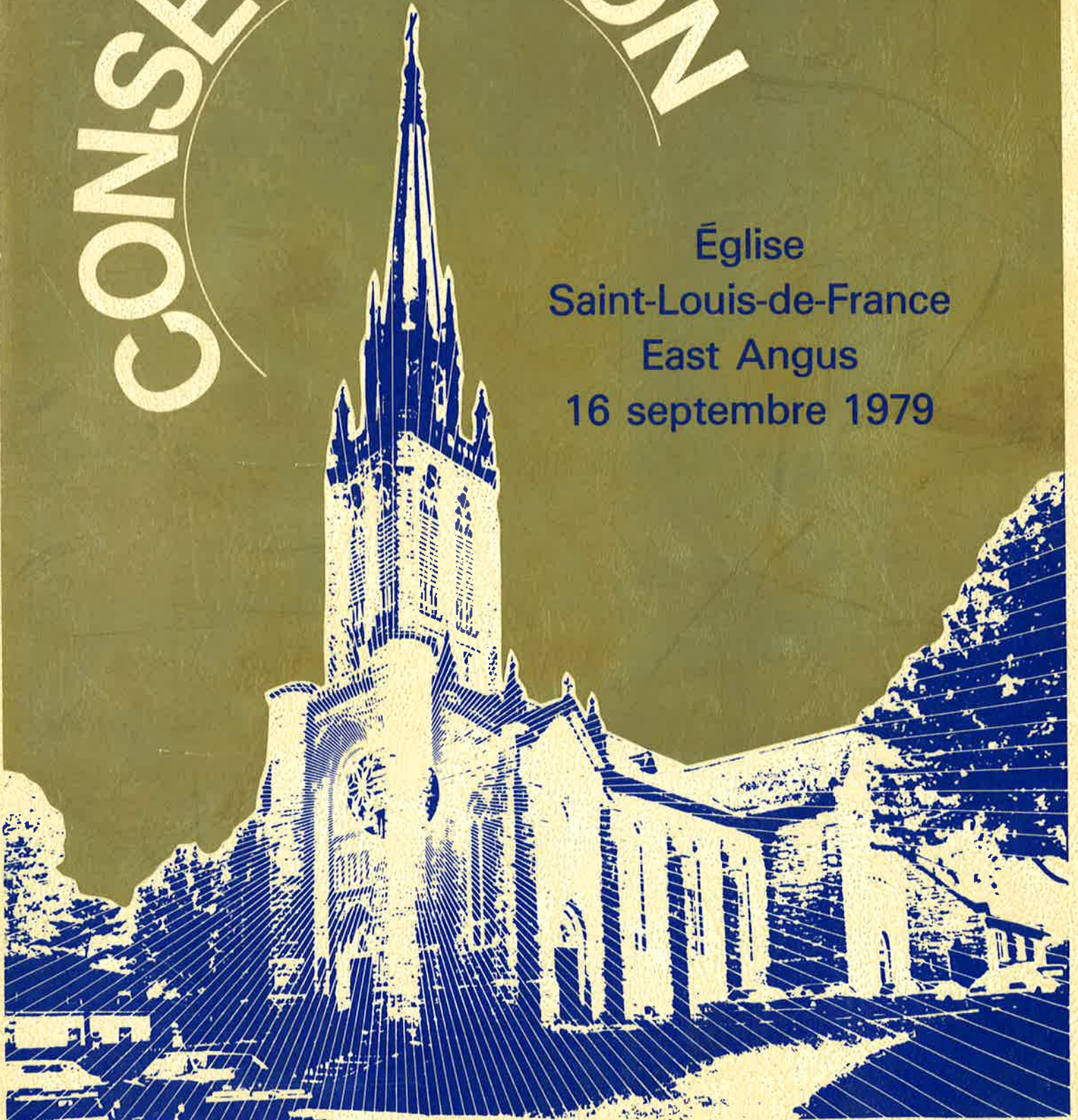


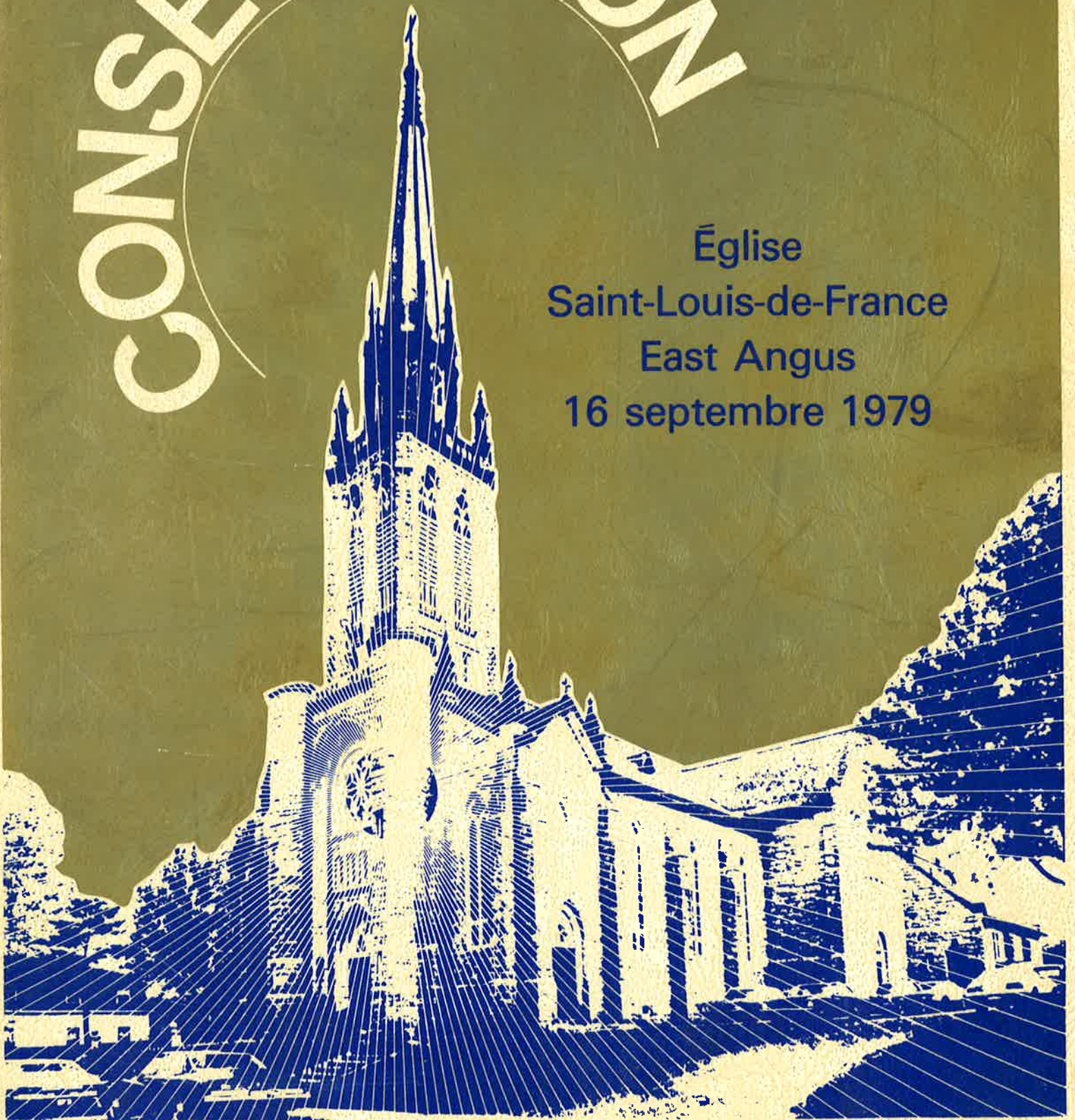
CONSECRATION

Église
Saint-Louis-de-France
East Angus
16 septembre 1979



CONSECRATION

Église
Saint-Louis-de-France
East Angus
16 septembre 1979



HOMMAGE À NOS PASTEURS

Un sourire entre deux «Princes de l'Église»



Au lendemain de l'élection du Pape Jean-Paul II,
rencontre de Sa Sainteté avec Monseigneur Jean-Marie Fortier,
archevêque de Sherbrooke.



La dédicace de l'église paroissiale Saint-Louis-de-France

Le 16 septembre prochain aura lieu la consécration ou la dédicace de l'église paroissiale Saint-Louis-de-France de East Angus.

Depuis les temps les plus anciens, les hommes ont senti le besoin de consacrer des lieux à la divinité. Le Seigneur, notre Dieu, s'est choisi un peuple à qui Il donna la Palestine comme pays. Un seul lieu lui était consacré, le Temple de Jérusalem. L'Eglise a toujours eu des endroits où elle aimait rassembler ses enfants depuis les résidences des premiers chrétiens jusqu'à nos églises modernes. Une église est d'abord bénite puis, après un certain temps, consacrée définitivement.

Il ne s'agit pas seulement de consacrer des pierres, d'asperger d'eau bénite des murs et un plancher. La dédicace de l'église Saint-Louis-de-France de East Angus est un symbole. Elle rappellera que l'Eglise véritable est formée de chacun des membres de la communauté paroissiale. Toutes ces pierres vivantes sont diverses, mais toutes elles sont nécessaires à la beauté et à l'harmonie de l'ensemble. Elle rappellera que chacun de ses membres a été consacré au Seigneur par son baptême. L'évêque qui gouverne le diocèse est en même temps celui qui consacre. En le voyant présider ces cérémonies importantes, on se rappellera que, par lui, une paroisse se relie à l'Eglise diocésaine.

En ces années où, dans le diocèse, nous réfléchissons ensemble sur l'Eglise, il est heureux que la consécration de l'église Saint-Louis-de-France de East Angus prenne place. Elle manifestera la collaboration qu'apportent à l'équipe pastorale les paroissiens et les paroissiennes de Saint-Louis non seulement sur le plan financier, mais aussi sur le plan de l'annonce de Jésus-Christ. Félicitations et hommages soient rendus aux uns et aux autres.

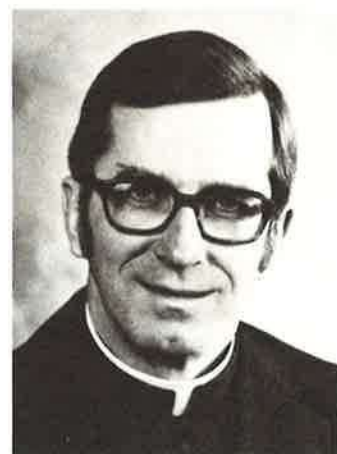
«De la présente fête retire ce fruit, d'opérer en toi un heureux changement.» Que celui qui s'était éloigné de l'Eglise, s'en rapproche à cette occasion, que celui qui était membre inerte devienne actif, que celui qui se dévoue croisse sans cesse en charité, en espérance et en foi.

Voilà les fruits que produira la consécration de l'église Saint-Louis-de-France. Tels sont mes vœux; tel est l'objet de ma fervente prière.

Jean-Marie Fortier
Jean-Marie Fortier
Archevêque de Sherbrooke

17 juin 1979

Présentation



RAYMOND JODOIN
Prêtre curé

En cette année de grâce mil neuf cent soixante-dix-neuf, la Paroisse Saint-Louis-de-France célèbre le cinquante-cinquième anniversaire d'achèvement de son temple actuel, érigé grâce à la vision providentielle de Monsieur le Curé Rodrigue Plamondon et à la foi généreuse du peuple catholique de East Angus.

Depuis la construction de cette église gothique, la Communauté Chrétienne a tout mis en oeuvre, par son Conseil de Fabrique et ses pasteurs, à travers une crise économique qui l'a marquée douloureusement, pour payer une dette trop lourde qui faisait dire à nos pères: «Mes enfants, jamais vous ne verrez la fin de cette dette». Il aura fallu un demi-siècle de générosité constante pour réaliser cette oeuvre colossale.

Aujourd'hui, nous célébrons la CONSÉCRATION de notre église paroissiale. Et l'album-souvenir retrace pour les croyants de ce temps et pour les générations de demain, l'ITINÉRAIRE SPIRITUEL DE CES FAMILLES CHRÉTIENNES qui sont les racines vigoureuses et toujours vivantes qui ont permis à la Communauté paroissiale de grandir, comme un grand arbre, dans la foi et l'espérance, animée qu'elle fut par des pasteurs doués de charismes étonnants, chacun répondant aux besoins du Peuple de Dieu et aussi aux exigences chrétiennes de son temps.

Cet album-souvenir de la CONSÉCRATION de l'église Saint-Louis-de-France, réalisé avec amour et générosité, se voudrait en même temps qu'un hommage éloquent à nos pères et à nos mères dans la foi, un dépôt précieux pour les générations d'aujourd'hui et de demain. Ces croyants s'en inspireront comme un trésor précieux duquel on tire constamment et «du vieux et du neuf».

Raymond Jodoin, prêtre-curé.

L'équipe pastorale



ABBÉ ALAIN LAROCHELLE
Vicair



ABBÉ RAYMOND JODOIN
Prêtre curé



Sr LAURENCE GUERTIN, F.C.S.C.J.
Animatrice de pastorale



M. MARIO BOIVIN
Lecteur



ABBÉ CHARLES PALMER
Vicair dominical

Au service de la Communauté chrétienne Saint-Louis-de-France



M. CHARLES MORIN
Président

Mesdames,
Messieurs,

Personnellement, je ne crois pas à la génération spontanée. Une paroisse, un village, une ville, un diocèse, une province, un pays ne se développent pas d'une façon spontanée. Il en est ainsi de la Communauté chrétienne Saint-Louis-de-France à East Angus.

Les générations qui nous ont précédés depuis 1884 ont d'abord fait oeuvre de pionnier; puis, avec les années, elles se sont développées au rythme de leur potentialité.

Si la Communauté chrétienne Saint-Louis-de-France s'est donnée une structure personnelle, si elle s'est portée acquéreur d'un temple qui fait l'orgueil de ses fidèles, si elle s'est développée spirituellement, intellectuellement et socialement par le dynamisme de ses pasteurs, la compréhension des commissaires d'écoles et la vitalité des conseils municipaux, cela est dû à un travail assidu et soutenu par les paroissiens et paroissiennes d'hier et d'aujourd'hui; ce n'est donc pas par génération spontanée.

Dans un deuxième temps, je profite de l'occasion pour remercier le Comité Exécutif des fêtes, les Conseils de fabrique et de pastorale ainsi que les sous-comités, Monsieur le curé Raymond Jodoin pour avoir organisé, tous ensemble, les festivités que nous vivons présentement.

Hommage aux anciens, félicitations aux bénévoles d'aujourd'hui qui ont permis de souligner aux générations à venir une étape importante de la Communauté chrétienne, celle de la CONSÉCRATION de leur église.

Charles Morin
président

Comité exécutif des fêtes



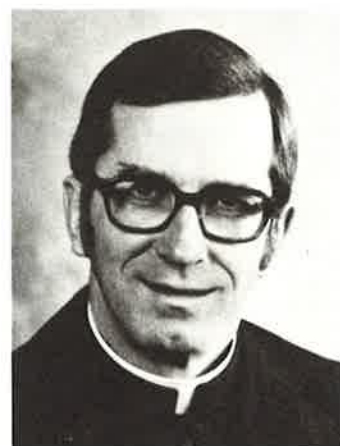
M. CHARLES MORIN
Président



M. JEAN-MARIE MÉNARD
1er vice-président



Mlle LUCILLE HALLÉ
2e vice-présidente



ABBÉ RAYMOND JODOIN
Prêtre curé
Trésorière



Mme FRANÇOISE MORIN
Trésorière



M. RAYMOND BOURSIER
Ecole chrétienne, secrétaire

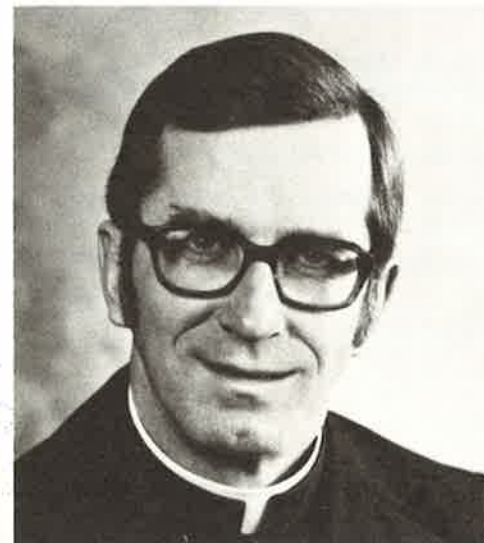
EXÉCUTIF DES FÊTES DE LA CONSÉCRATION

Les Conseils de fabrique et de pastorale ont nommé, en janvier 1979, un exécutif qui prendrait en main, l'organisation matérielle et l'animation des fêtes de la Consécration de l'église Saint-Louis-de-France, à la mi-septembre 1979.

LE RÔLE DE CET EXÉCUTIF

- a) Il est formé de cinq paroissiens dynamiques, assistés du Pasteur de la paroisse.
- b) Il a créé divers comités d'action, chargés de veiller à mettre sur pied l'organisation intégrale de la Consécration de l'église.
- c) Il anime régulièrement - à toutes les semaines près - tous les comités afin qu'ils atteignent leur objectif respectif.
- d) Il élabore le programme complet des fêtes de la Consécration de l'église.
- e) Par son action efficace et suivie, il oriente les fêtes vers leur objectif propre: «bâtir une communauté vivante, totalement consacrée au service du Christ Jésus, dans l'Eglise d'aujourd'hui.»

Conseil de fabrique



M. RAYMOND JODOIN
Prêtre curé



M. RÉAL TARDIF
Président



Mme FRANÇOISE MORIN



M. RONALD MAILLOUX



M. RHÉAL VARIN



M. FERNAND ROY



M. ROMÉO GOSSELIN

LE CONSEIL DE FABRIQUE

Le Conseil de fabrique de la Paroisse Saint-Louis-de-France de East Angus existe depuis 1890, en vertu d'un décret de l'évêque de Sherbrooke et de la législation civile du Québec.

LE RÔLE DES MARGUILLIERS

- a) Les marguilliers, au nombre de six personnes catholiques, âgées d'au moins dix-huit ans, sont nommés pour trois ans.
- b) Les marguilliers forment avec le Curé de la paroisse, le Conseil de fabrique de la Paroisse Saint-Louis-de-France.
- c) Les marguilliers veillent à l'intérêt de la Fabrique en administrant ses biens mobiliers et immobiliers, à la manière d'un bon père de famille; car une fabrique, comme toute personne morale, est considérée comme mineur.
- d) Les marguilliers voient à ce que l'administration temporelle favorise une action pastorale dynamique et éclairée.

Le Conseil de pastorale paroissiale

Le C.P.P. est né du désir du Concile Vatican II, de favoriser la participation de tous les laïques, à l'action pastorale de l'Église.

SON RÔLE

- a) Il est formé de laïques de tous les âges, de tous les milieux de vie et de conditions de travail différentes, assistés de l'Équipe pastorale.
- b) Il est sensible aux besoins de la Communauté chrétienne.
- c) Il conseille le Pasteur et l'Équipe pastorale, sur toute question d'évangélisation et d'action pastorale donnée.
- d) Il élabore des projets de nature à favoriser l'application des priorités diocésaines et paroissiales.
- e) Il favorise la concertation dans l'action pastorale paroissiale.

Le Conseil de pastorale paroissiale



1re rangée: Monique Massé, Denise Morin, Diane Bailey, Pauline Gosselin, Laurence Guartin, Lucille Hallé.
2e rangée: Conrad Lachance, Lévis Morin, Gemma Roy, Marc Bailey, Isabelle Dugal, Carmelle Tanguay, Raymond Gosselin.
3e rangée: Alain Larochelle, ptre, Bertrand Dugal, Raymond Jodoin, curé, Mario Boivin.
Absents sur cette photo: Martin Gosselin, Jocelyn Ménard, Raymond Leblanc, Rolande Beaudry, Ginette Alarie.

Comité des fêtes

COMITÉ EXÉCUTIF

Charles Morin, président
Jean-Marie Ménard, vice-président
Lucille Hallé, vice-présidente

Françoise Morin, trésorière
Raymond Jodoin, ptre curé
Raymond Boursier, secrétaire

COMITÉ LITURGIQUE

Raymond Jodoin, président
Alain Larochelle, prêtre

Sr Laurence Guartin, F.C.S.C.J.
Mario Boivin

COMITÉ DE RÉNOVATION DE L'ÉGLISE

Fernand Roy
Roméo Gosselin

Charles Morin
Rhéal Varin

COMITÉ D'ACCUEIL

Jeanne Lagueux, présidente
Sr Maria Corriveau, S.N.J.M.

Sr Irène Carrier, S.N.J.M.
Une équipe des Filles d'Isabelle

COMITÉ DE PRIÈRE

Sr Laurence Guartin, F.C.S.C.J.
Monique Lachance
Jeanne Veilleux
Gemma Roy

Armande Phaneuf
André Phaneuf
Sr Jeanne Côté, S.N.J.M.

COMITÉ DES CHANTS LITURGIQUES

Mario Boivin

Jean-Benoit Marcoux

COMITÉ DES FINANCES

Françoise Morin, présidente
Raymond Jodoin, ptre curé

Jean-Marie Ménard

COMITÉ DE L'ALBUM

Jean-Marie Ménard, président
Raymond Boursier
Raymond Gosselin

Gemma Roy
Isabelle Dugal
Françoise Hamel

COMITÉ DE FRATERNITÉ

Réal Tardif, président
Jean-Guy Poulin

Jean-Louis Lessard
Lucienne Lagueux

COMITÉ DE DÉCORATION

Bertrand Dugal, président
André Rodrigue
Ernest Skelling

Martine Dugal
François Blouin
Alain Larochelle

COMITÉ DE PUBLICITÉ

Raymond Gosselin, président
Edgar Cormier
Alain Fournier

Roland Brousseau
Réal Tardif
Gérard Blais

1er chapitre

L'épopée des fondateurs (1882-1887)

La Communauté chrétienne et les défricheurs

Ce premier chapitre, «l'Épopée des fondateurs», évoque une connotation d'époque consacrée aux rares défricheurs disséminés dans la forêt vierge qui longeait la rivière Saint-François aux premières années de la fondation d'une pulperie vers 1884 par William Angus.

On raconte qu'un évêque, grand fondateur de paroisses, mais surtout animé du désir de porter à ses ouailles, le secours de la religion, dit à un de ses prêtres: «En ce lieu, où je vous nomme curé, tout est à bâtir... il n'y a presque rien... vous y mettrez quelque chose...».

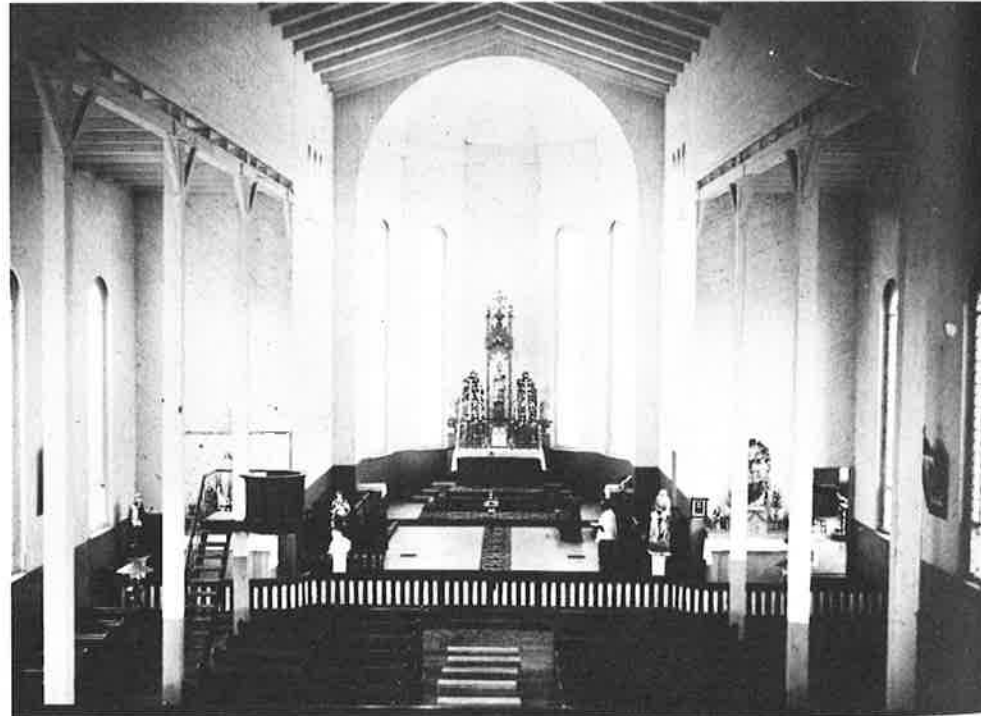
Et c'est bien l'impression que dégage la lecture de la petite histoire des Town-

ships, vite devenus les Cantons de l'Est, qui se virent décerner, quelques années plus tard, comme s'ils obéissaient à l'irrésistible assaut des québécois d'expression française, le joli nom de Estrie.

Appellation bien évocatrice de la beauté de ces paysages, de la verdure de ces forêts, du velouté de ces champs, de la rigueur de ces hivers blancs et bleus sous la poussée du Nordais, de l'attrayante beauté de ces villes et de ces villages plantés drus, le long des chemins qui contournent les terres, longent les cours d'eau et grimpent au flanc des collines. C'est l'Estrie, où se rejoignent le passé et le présent, où défricheurs et bâtisseurs ont partout gravé leurs noms en lettres indélébiles, et forgé sur une valeur aussi authentique que le sol, l'avenir de leur descendance.



M. LE CURÉ E. BOUDREAU
1er curé

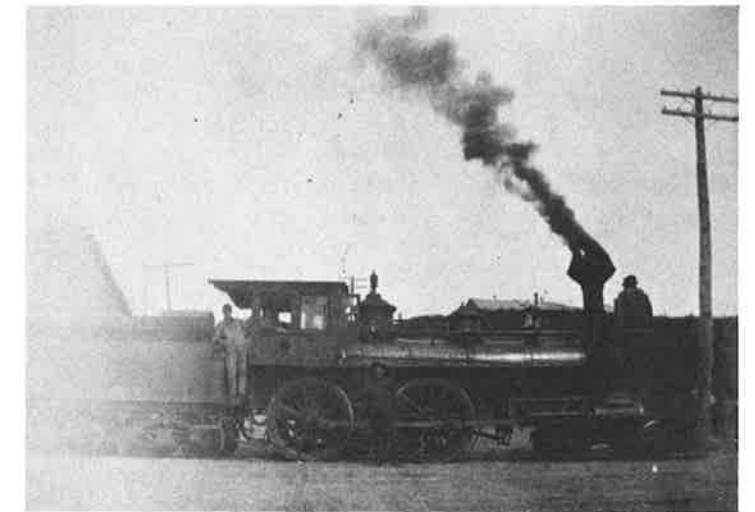


Intérieur de la deuxième église de East Angus: Salle paroissiale.

Tout ici s'exprime en terme de siècle. Long cheminement marqué de la continue ascension d'un peuple vers son destin. Ainsi donc, en 1858, dans l'ensemble de ce territoire, le Canton de Westbury se taillait une place. Une date à retenir, car cette année-là, la Providence, en un geste paternel, réservait, le long de la Saint-François, un coin où l'intense



Eglise catholique et couvent de East Angus.



Vieil engin de la Compagnie (1905).

végétation le disputait aux arbres centenaires, un lieu riche de promesses, pourvu qu'on sache et qu'on veuille retrousser ses manches et enfoncer courageusement dans l'humus, le soc des charries. Cet espace il fallait l'occuper. Les anciens répondirent à l'appel.

Ainsi qu'on façonne une oeuvre durable, le processus s'engagea avec lenteur, un peu comme l'action de la nature au flanc des montagnes sous l'incessant effort du vent des cimes. Car les loyalistes écossais, descendants probables des «red knecks» nombreux en Acadie, étaient ici chez eux. Seize ans plus tard, dix noms de consonnance française, sur un total de soixante-dix-huit, marquent seuls la présence québécoise dans la colonie.

A la source de leur détermination étaient la simplicité et l'austérité de leur vie soutenue par une conviction religieuse qui ne se dément jamais. A cette lointaine époque, les sacrifices ne comptent pas. Ainsi pendant un quart de siècle, soit de l'arrivée du premier défricheur à la pre-

mière messe célébrée en la paroisse Saint-Louis-de-Westbury, les colons se rendaient à Cookshire pour assister à la messe dominicale et recevoir les sacrements.

C'était ainsi, accepter sans marchandage la conséquence toute naturelle de ce temps avec l'esprit qui anime les néophytes dont la croyance a la pureté du cristal. C'est un fleuron d'une grande beauté à couronner de cette lignée de géants.

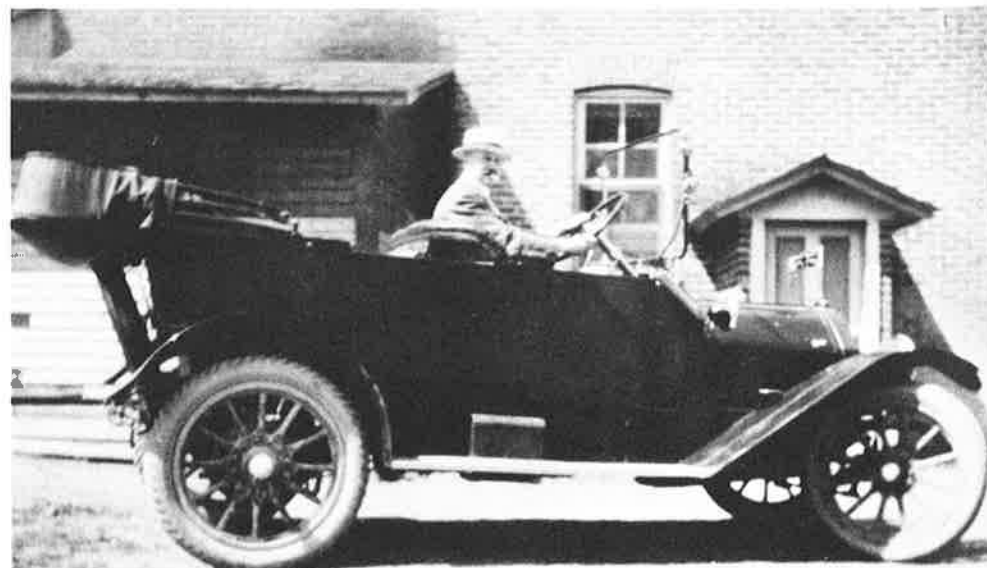
Cependant, la Saint-François, la construction du chemin de fer et surtout la forêt, tout devait converger pour offrir au village, la promesse de lendemains moins difficiles. L'installation d'un moulin à scie et, huit ans plus tard, celle d'une usine de pulpe en 1890, entraînèrent une certaine prospérité et la venue de familles plus nombreuses. William Angus, industriel montréalais et maître d'oeuvre des constructions usinières, donne son nom au village qui devient East Angus.



Ancien pont de bois - Usine

La paroisse de Weedon assumant la deserte, une modeste chapelle est construite, mais elle signe magistralement l'irréductible volonté d'un petit peuple qui s'affirme. Il n'y a là de place que pour les forts, ceux-là aussi qui cultivent en leur âme une grande spiritualité et ne sauraient vivre sans l'appui et les multiples consolations de la Communauté chrétienne. De la naissance jusqu'au retour au Père, la paroisse reste le suprême réconfort, communique l'espoir, enseigne la seule vie qui peut donner la plénitude dans l'amour et la recherche de la miséricorde.

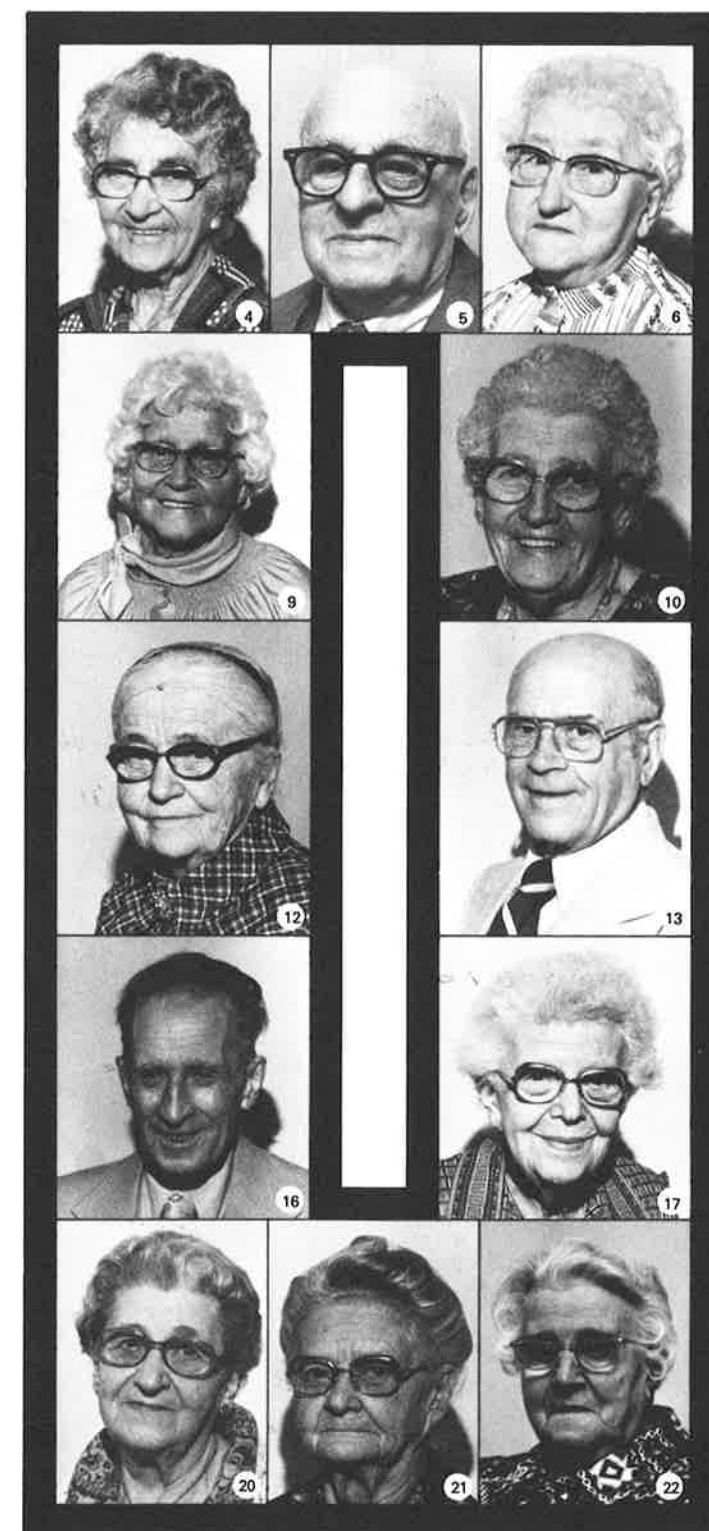
Les défricheurs de 1858 s'étaient taillé un domaine en plein bois. Trente-deux années plus tard, les arbres faisaient place à la paroisse. Un prêtre arrivé en 1887, M. le curé Edouard Boudreau, venait dispenser le ministère sacerdotal aux cinquante familles catholiques réunies autour de la chapelle. C'était la victoire de la foi, la consécration d'une grande réussite, la vivante expression d'une irréductible confiance en Dieu.



M. J. E. Palmer dans son Overland (1916)

Toutefois, une vocation papetière se dessinait vigoureusement depuis la construction du moulin à pulpe et de ce fait, le village numériquement plus important réclamait de l'espace. De plus, on vivait l'époque de la revanche des berceaux et peu à peu, sous cette poussée démographique, la place occupée par l'élément anglais se rétrécit. Sans heurt les Canadiens-français devinrent propriétaires des fermes environnantes. La vie paroissiale maintenant bien organisée se déployait en harmonie, selon l'évidente bonne santé industrielle du milieu. Bref, la petite chapelle, joie des premiers colons ne répondait plus aux besoins du service religieux.

Comme les bâtisseurs dont on retrouve partout l'influence en ce pays, M. le curé Boudreau signa un chapitre de la petite histoire. La première église vint donc inscrire, en 1895, le rayonnement de la foi, en ce coin des Cantons. Un clocher désignait la halte, l'instant de repos qui permet à l'âme de respirer.



Merci d'avoir été les artisans de nos gloires

1. M. Eusèbe Blouin
2. Mme Exilda Bernier
3. M. Georges Godbout
4. Mme Sylvia Blouin
5. M. Henri Cloutier
6. Mme Ernest Blouin
7. Mme Eva Pépín

8. M. Ernest Provencher
9. Mme Joseph Labarre
10. Mme Ernest Lassonde
11. Mme Florence Bessette
12. Mme Onésime Jacques
13. M. Philibert Thibodeau
14. M. et Mme Omer Bergeron

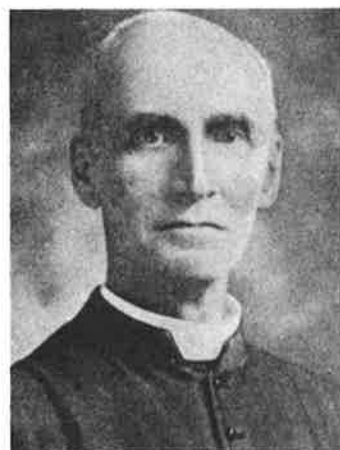
15. M. Zoéi Lepître
16. M. Arsène Gosselin
17. Mme Achille Aubin
18. M. et Mme Henri Girard
19. M. et Mme Alphonse Brousseau
20. Mme Herménégilde Coulombe
21. Mme Frank Garneau

22. Mme Hilaire Aubin

N'apparaissent pas: Mlle Régina Aubin, M. Aylre Bourque, M. et Mme Evariste Cormier, Mme Osborne Thompson.

2e chapitre

La spiritualité d'un bâtisseur (1887-1925)



ABBÉ R. PLAMONDON
2e curé

Après dix années de labeur, le valeureux curé Boudreau cédait la place... mission accomplie... mais la Providence veille sur la colonie en expansion... elle envoya un ardent bâtisseur investi d'une spiritualité toute personnelle, une étape était parcourue... une nouvelle ère commençait avec l'abbé Rodrigue Plamondon.

Pendant vingt-huit ans, l'abbé Rodrigue Plamondon devait veiller au bien-être spirituel de ses ouailles. Comme tous les hommes bons, cet apôtre du Christ, était d'une grande sévérité pour lui-même; absolument inflexible lorsqu'un principe chrétien était en jeu. Il priait beaucoup et faisait beaucoup prier. Ainsi, après la messe dominicale, c'était l'après-midi les Vêpres, le catéchisme pour enfants et adultes, l'heure d'adoration du vendredi, le mois de Saint-Joseph, de la Sainte-Vierge, et du Sacré-Coeur, et bien sûr, la célébration des fêtes liturgiques dans la tradition chrétienne.

M. Plamondon, comme le levain dans la pâte, fut l'instigateur du grand renouveau. D'ailleurs, la population de East Angus grandissait au rythme de l'industrie du papier, et se chiffrait alors à plus de trois mille âmes. Dès 1909, cinq religieuses assument le service de l'enseignement. Elles prendront possession du Couvent en 1910.



Ancien cimetière, rue Cookshire.



Couvent de East Angus, 1910.

Cinq ans plus tard, c'est l'ouverture d'un collège pour garçons et les vocations religieuses qui devaient bientôt se multiplier merveilleusement, débutent par l'ordination sacerdotale d'un enfant de la paroisse, M. Agénor Turcotte.

Cette vie paroissiale intense, toute centrée sur la prière, devait s'exprimer en une splendide réalisation. L'église était devenue trop petite, et il fallait, vingt années après la construction d'un temple, songer sérieusement à en ériger un autre.

Les vrais serviteurs de Dieu ne lésinent pas quand il s'agit du service divin. Le curé Plamondon l'avait compris, un peu comme ces moines qui vivent dans la plus grande pauvreté et qui bâtissent,

Pierre à pierre, de splendides abbayes à la gloire du Seigneur.

Et l'église Saint-Louis-de-France se cimentera au roc. Travail de longue haleine, puisque les devis étant acceptés en 1915, elle ne devait être terminée que neuf ans plus tard. Oeuvre de toute beauté qui prend toute sa signification pour celui qui veut bien songer un instant, à l'humble défricheur arrivé ici-même il y a un siècle. Il ramasse, ce temple, sous hautes voûtes, devant ces merveilleuses verrières, et au pied de son majestueux autel, l'action de grâces, les prières, les vœux, les milliers de sacrifices, les joies, l'espoir, les désillusions chrétiennement acceptées, l'humilité, le travail et le sens du devoir quotidiennement réalisés.

C'est l'humanité d'un peuple qu'on reconnaît, sa foi ardente, sa croyance en Dieu. Le peuple d'un coin de l'Estrie qui a su toiser les grands arbres, les abattre un à un comme une fantastique moisson. La pierre et le roc de ce temple magnifique chantent la gloire des anciens, la volonté et la douce fermeté de leur descendance. Merveilleux bouquet spirituel offert au milieu des volutes de l'encens au Maître du Destin.

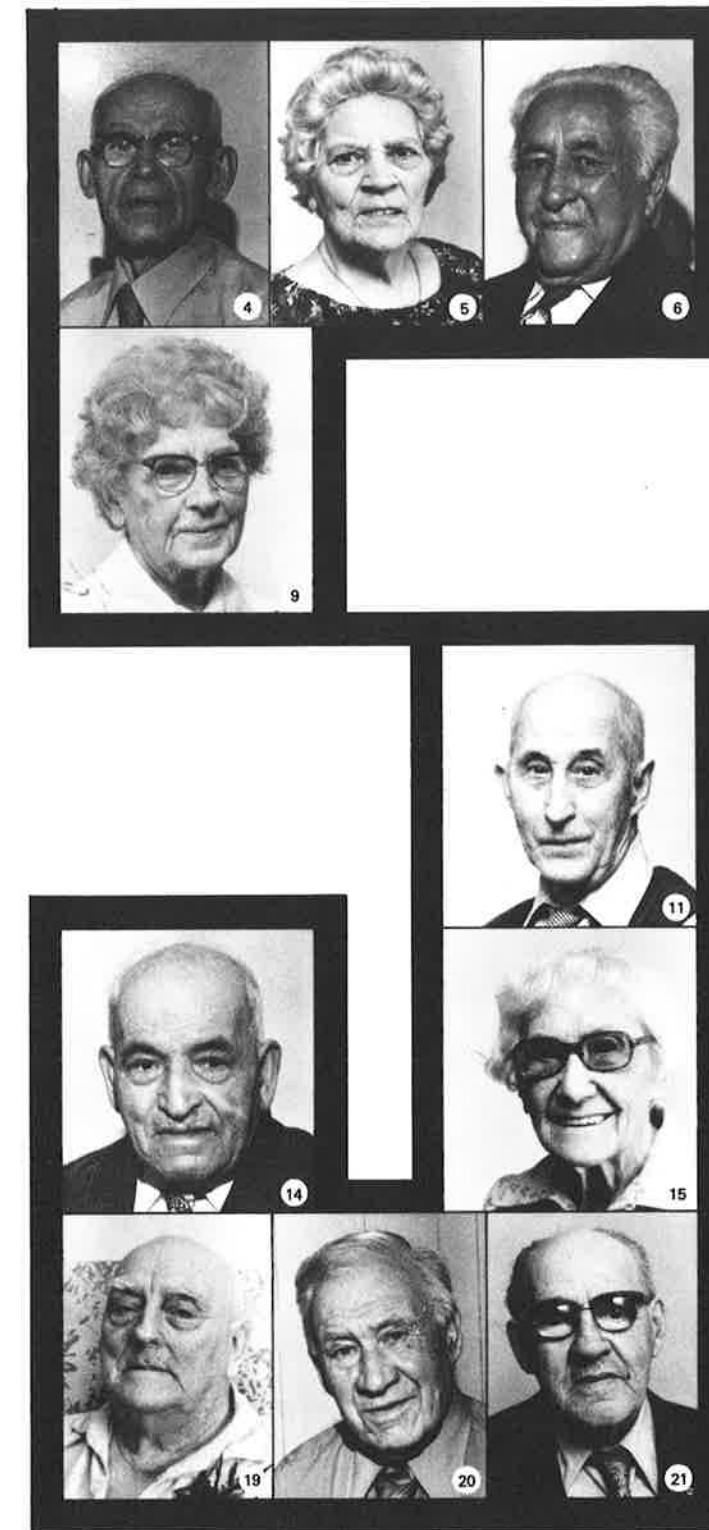
Et si nous voulons, un tout petit instant, retourner au début de ce modeste propos, nous verrons que ces deux prêtres, MM. Boudreau et Plamondon, étaient bien de ceux qu'on invite à aller mettre quelque chose où il n'y a presque rien. Ils y ont mis leur âme d'apôtre et une indéfectible bonté.

Oscar Fournier

(source) Les quelques statistiques utilisées ont été puisées à même un Historique de la paroisse: Une publication de Mlle Jeanne-d'Arc Campagna, institutrice.



Chorale paroissiale (1917).



Merci d'avoir été nos modèles

- 1. Mme Wilfrid Bouchard
- 2. M. Ernest Laroche
- 3. Mme Achille Dion
- 4. M. Tancrede Giroux
- 5. Mme Lila King
- 6. M. Arthur Bisson
- 7. M. et Mme Egide Thériault

- 8. Mme Joseph Gosselin
- 9. Mme Laura Orr
- 10. Mme Armand De Montigny
- 11. M. Gédéon Tardif
- 12. M. Zénophile Roy
- 13. M. Oscar Pagé
- 14. M. Pascal Rossi

- 15. Mme Régina Ashby
- 16. Mme Blanche Bourque
- 17. M. Adjutor Lapointe
- 18. Mlle Blanche Roberge
- 19. M. Hormidas Lepître
- 20. M. Edmond Maltais
- 21. M. Alphonse Duplin

N'apparaissent pas:
Mme Emilie Foumaise, Mme Mélanie Gagnon, Mme Hormidas Lepître, M. Emmanuel Massé.

3e chapitre

Une période d'approfondissement (1925-1940)

Face aux problèmes administratifs dans lesquels était plongée la paroisse Saint-Louis, l'évêque envoyait successivement trois pasteurs d'un dévouement inlassable qui pour une période de quinze ans, ont su approfondir l'unité paroissiale et alléger la lourde situation financière créée par l'érection quasi successive de deux églises dont le temple actuel en 1924. A cette époque c'était une «cathédrale» à défrayer sou par sou.

Venant de Weedon, le bon curé Rousseau s'attaque à la besogne pour d'abord redresser l'administration avec l'aide des marguilliers Louis Roberge, Vital Turcotte, Alphonse Bilodeau, Alphonse Turcotte et Napoléon Viens. Dans un deuxième temps, le curé Rousseau se donne aux oeuvres apostoliques afin de développer chez les paroissiens la piété, la foi et la pratique religieuse.

C'est sous son règne que naissent les Chevaliers de Colomb en 1927. Grâce à eux la communauté chrétienne d'alors prend une vitalité remarquable. Dès 1928, il poursuit son oeuvre en fondant le Tiers-Ordre Franciscain avec l'aide de Mme J.-A. Dufresne, Mlle Alvina Fouquet et les 73 membres d'alors.

Grâce à ses démarches, l'année 1928 marqua l'inauguration des grandes orgues à l'église. En cette occasion, un retentissant concert sacré fut alors donné.

Les archives soulignent les grandes fêtes organisées en l'honneur de M. J.-E. Palmer devenant Commandeur de l'Ordre de Saint-Grégoire-le-Grand. Un autre fait important est celui de l'arrivée des Clercs de Saint-Viateur (1931) remplaçant les Frères de l'Instruction Chrétienne. Après six ans de labeur, le bon curé meurt presque subitement en 1931, emportant avec lui ses secrets, ses joies, ses peines et en laissant à la postérité, l'image d'un homme consciencieux, pieux, dévoué et ardent.

Toutes les oeuvres ci-haut mentionnées en sont un vibrant témoignage. Son départ fut ardemment regretté.



ABBÉ ROUSSEAU (1925-1931)



Le poste de pompiers (1922).

Pour succéder à M. l'abbé Rousseau, les autorités diocésaines nommèrent en 1931, l'abbé Horace Boulay à la tête de la paroisse Saint-Louis.

D'une apparence aristocratique, le nouveau curé prit sa tâche avec autant de zèle que ses prédécesseurs. La dette paroissiale était encore énorme - il a fallu l'aide des marguilliers Philippe Godbout, Georges Pinard, Gustave Ménard, Joseph De Montigny, Edouard Champoux et Joseph Turcotte pour atténuer les difficultés financières.

Aux nombreuses organisations paroissiales existantes: Dames de Sainte-Anne (1898), Enfants de Marie (1903), les Chevaliers de Colomb (1927), le Tiers-Ordre (1928), nous voyons apparaître, avec le curé Boulay, la Jeunesse ouvrière catholique féminine (1934) et le Cercle des Fermières (1938). Le bon curé n'a rien négligé pour favoriser la pratique religieuse de ses ouailles.

En 1938, il organise avec ses paroissiens le cinquantenaire de la paroisse Saint-Louis-de-France. Ces solennités ont permis de faire le point sur les grandes réalisations. Parmi celles-ci soulignons que la Paroisse Saint-Louis-de-France a fourni à l'Eglise (1938), huit enfants prêtres, un missionnaire en Afrique, plusieurs frères enseignants et de nombreuses religieuses. C'était le fruit d'une spiritualité profonde due certes au dynamisme reconnu des curés, des vicaires et des associations paroissiales.

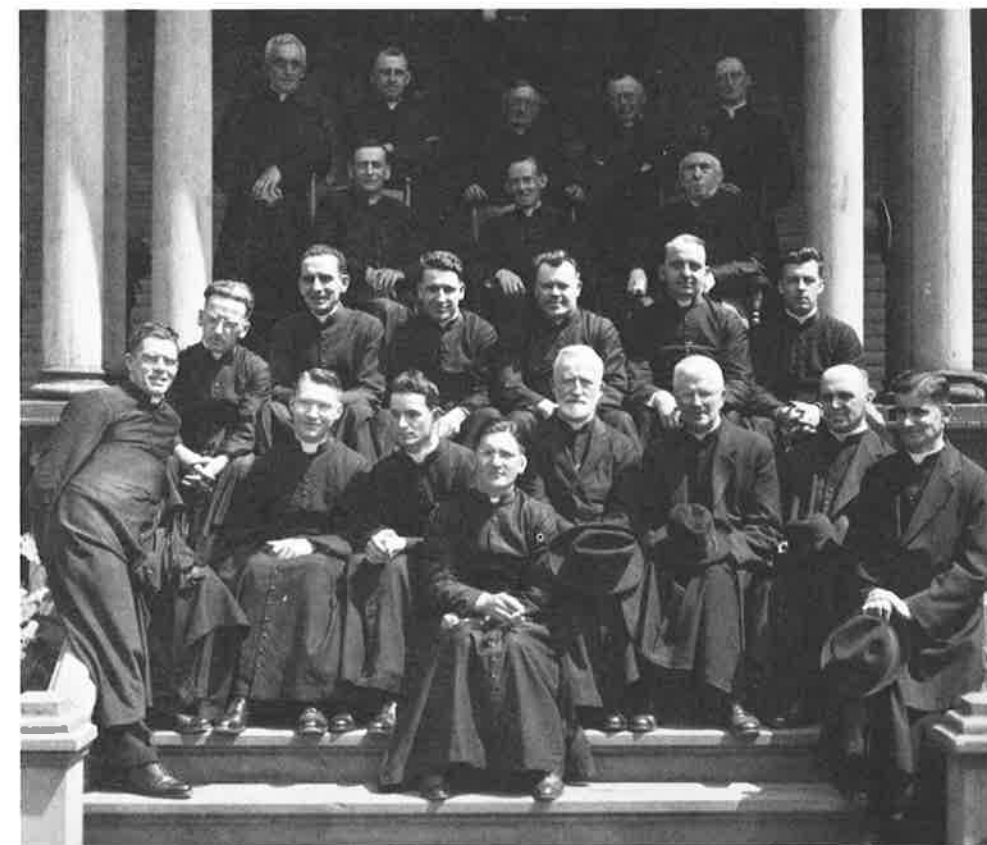
La paroisse Saint-Louis-de-France a donc raison de s'arrêter un instant (cinquantenaire 1938) pour contempler le trajet parcouru, remercier la Providence, stimuler des ardeurs et formuler des vœux de prospérité religieuse et civile pour les années à venir.



ABBÉ HORACE BOULAY



Souvenir de 1916



1re messe de l'abbé Charles Palmer



ABBÉ EUGÈNE BELHUMEUR

M. Eugène Belhumeur

Comme ses prédécesseurs, l'abbé Eugène Belhumeur laissa la marque d'un curé dévoué et profondément pieux.

Durant ses deux années de ministère, il a su orienter ses paroissiens dans la ligne de l'Évangile, des vertus théologiques et morales. Son amour marqué des enfants,

son sourire perpétuel, sa bonté proverbiale, sa droiture innée semblent caractériser sa riche personnalité. Il portait bien son nom puisqu'il était toujours de bonne humeur.

Malgré son trop court passage à East Angus, l'abbé Belhumeur demeure une figure sacerdotale que l'on peut placer au frontispice de l'histoire de la paroisse.

SOUVENIRS HISTORIQUES



La fanfare Philharmonique



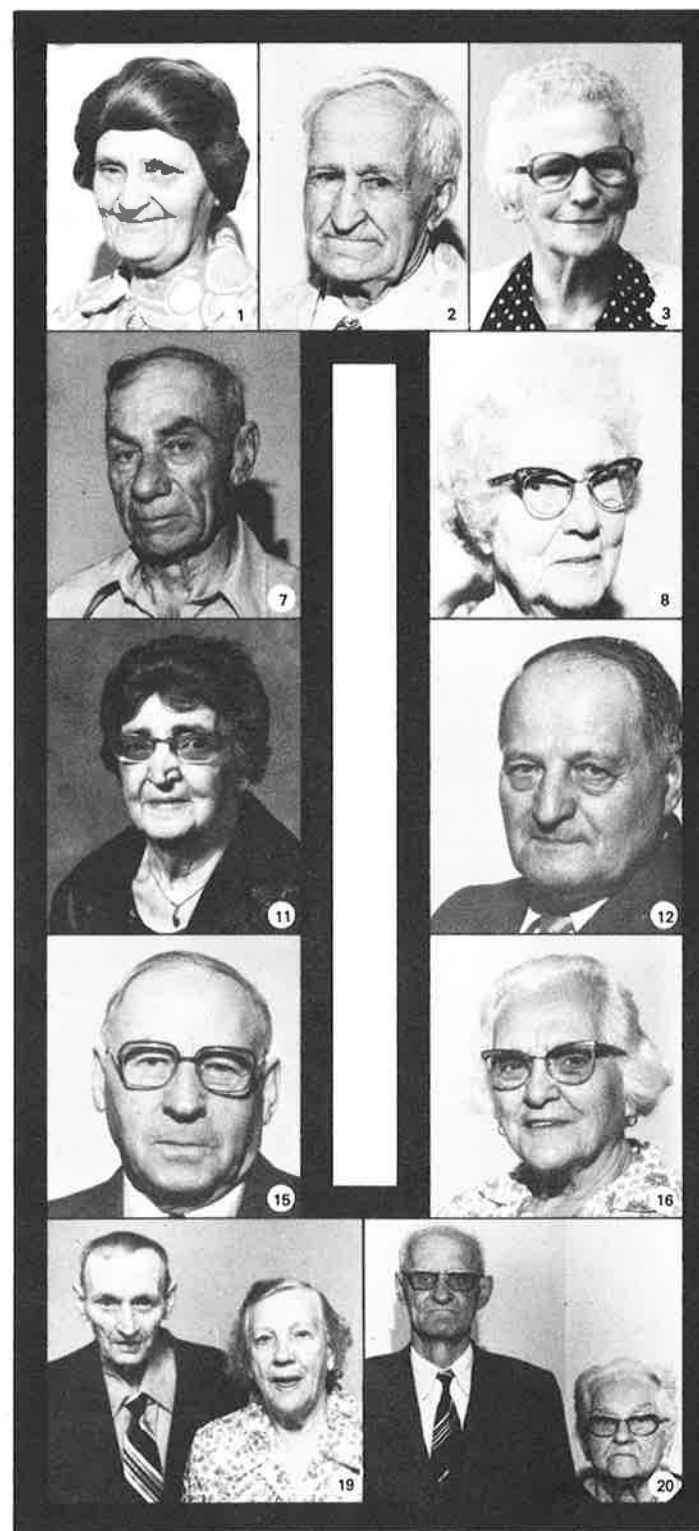
Le vieux pont de bois (1913)



Un déraillement (1905)



La Fête-Dieu (1918)



Merci d'avoir été nos formateurs et guides

- | | | | |
|--------------------------|----------------------------|-------------------------------|------------------------------|
| 1. Mme Diana Massé | 8. Mme Armand Gaulin | 15. M. Edmond Grenier | 22. Mme Alice Hall |
| 2. M. Arthur Charron | 9. M. Wellie Reid | 16. Mlle Alberta Coulombe | 23. M. et Mme Edouard Tardif |
| 3. Mme Marie-Laure Bégin | 10. Mme Alice Fortin | 17. Dr Henri Veilleux | |
| 4. Mme Emilien Dion | 11. Mme Bernadette Bernard | 18. Soeur Maria Corriveau | |
| 5. M. Ernest Gilbert | 12. M. Charles Drouin | 19. M. et Mme Ernest Lapointe | |
| 6. M. David Maltais | 13. Mme Yvonne Gosselin | 20. M. et Mme William Gilbert | |
| 7. M. Adolphe Phaneuf | 14. M. Antonio Labbé | 21. M. Henri Blouin | |

N'apparaissent pas:
M. Félix Skelling, M. Louis Soucy,
Mme Joseph Tardif, Mme Sylvio
Tardif, Mme Dexter Willard.

4e chapitre

Période de foi intense (1940-1968)

Le bon curé Pierre Labrecque renommé par sa bonté légendaire et par sa foi inébranlable en Dieu se révéla l'homme de son temps: faire face à la période de la guerre 39 et ses conséquences - exemple: la course au mariage - 13 en un seul dimanche.

Son esprit de foi, son attachement au Christ, son sens ecclésial a su rallier à sa cause toutes les ouailles en leur insufflant un indiscutable esprit de générosité.

Cet apôtre au grand cœur, envisageait à la lumière même de Dieu, tous les problèmes inhérents à sa vie et à celle de ses paroissiens.

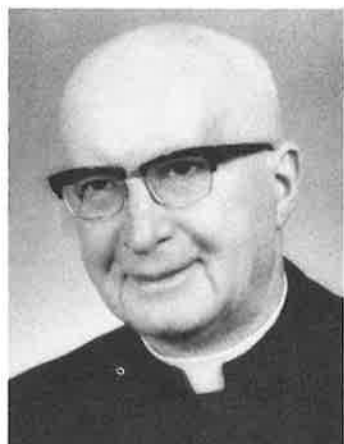
Le chanoine Labrecque était le stimulant silencieux et présent d'un nombre considérable de mouvements paroissiaux qui lui facilitaient son emprise spirituelle.

L'énumération seule des mouvements qu'il suivait de près fait voir l'attachement qu'il portait aux oeuvres d'Eglise:

La Ligue ouvrière féminine fondée en Les Filles d'Isabelle	1941
Lacordaire et Jeanne-d'Arc	1941
Service de préparation au mariage	1942
Ouvroir missionnaire	1948
Association des foyers intronisants	1952
Oeuvre des terrains de jeux	1953
Association Parents-Maîtres	1953
Comité pour le renouveau liturgique (Vatican II)	1963
Jeunesse étudiante catholique - Croisés - Croisillons	1965
Guides catholiques	1959
Scouts catholiques	1957
Louveteaux	1963

Ces nombreux mouvements représentent pour le curé, les vicaires, les présidents, présidentes et les membres de ces associations une somme de travail apostolique des plus méritoire.

Il est à signaler que sous son règne l'archevêque du diocèse a décoré plus de soixante personnes de East Angus, de l'Ordre de Saint-Michel.



Chanoine Pierre Labrecque



ABBÉ LAURENCELLE

Le bon curé Labrecque était prodigue au point «d'emprunter pour prêter».

Gérard Therrien, ancien vicaire, décrit fort bien cette facette en ces termes: «Je soupçonne que ce terme de prodigue ne recevra pas l'assentiment de tous, mais permettez-moi de dire que Pierre Labrecque dans sa profonde humilité, savait reconnaître lui-même, post factum, ce qui était vertu et ce qui était faiblesse. Telle est la condition humaine que nous révèlent nos propres faiblesses et que nous retrouvons même chez ceux qui entretiennent avec Dieu une amitié sincère par la prière et un grand esprit de foi à l'exemple de Pierre Labrecque. Cette prise de conscience ne fut pas étrangère à Abraham, Moïse et David qui furent par là enracinés dans l'humilité et appelés à ne compter que sur Dieu, seul roc inébranlable comme le célèbrent les Psaumes.»

Et le journal La Tribune ajoute:

«Les fidèles ont retenu la bonté et la piété du chanoine Labrecque.»

Dès le début de son ministère à Saint-Louis-de-France, il s'occupa avant tout de «l'unique nécessaire», du salut de ses ouailles, ne négligeant rien pour promouvoir leurs intérêts spirituels.

Il ne se désintéressait toutefois pas de la grave situation financière, s'occupant par toutes sortes d'organisations et d'oeuvres de charité, à alléger le fardeau bien lourd. Il a réussi, en peu de temps, à réduire la dette quasi du tiers, permettant ainsi aux paroissiens de respirer plus à l'aise: parties de cartes, soirées théâtrales, bingo, etc.»



Retraites fermées

Témoignage:



ABBÉ JEAN MERCIER

Ça été pour moi, les plus beaux dimanches de ma vie sacerdotale passés dans cette paroisse Saint-Louis, qui est toujours pour moi, «endimanchée». Les amis de notre Pasteur ont décelé chez notre jubilaire des qualités exceptionnelles de cœur. On peut affirmer, comme disaient jadis les Petites Soeurs de la Sainte Famille de leur fondatrice Mère Léonie, «il est tout en cœur». Pas un cœur de pique, mais un cœur de sucre du pays, un cœur bon à croquer!

Que remarque-t-on chez lui? Une piété d'enfant de Dieu, à la manière de Thérèse de Lisieux qu'il prie beaucoup; un zèle d'adolescent au service de l'Eglise; une amitié de jeunesse qui le fait tout à

Le Choeur Saint-Louis (1944)



tous; un esprit adulte, comme en fait foi le grand nombre de ses ouailles qui assaillent son confessionnal ou son bureau; et tout cela couronné par la sagesse du vieillard. Voilà les traits dominants de la personnalité du chanoine Labrecque.

La bonté enveloppe tout ce qu'il touche, emballe tout ce qu'il fait. Ceux qui ont vécu à ses côtés, dans la zone de son influence ou en son presbytère ou dans le temple paroissial peuvent témoigner de cette haute qualité chez ce pasteur. Lacordaire enchaînait: «Ce n'est ni le génie, ni la gloire, ni l'amour qui mesurent l'élévation de l'âme, c'est la bonté». Cette bonté se réalise en plénitude chez cet homme de Dieu. J'ai vu certains paroissiens arrivés chez lui en lions, et partis, quelques moments plus tard, en moutons. Et cette bonté, comme l'écrivait Faber, est «le débordement de soi dans les autres». D'un désintéressement total, il n'a pas d'attache aux biens de la terre, aux honneurs humains. La gloire de Dieu et le salut des âmes semblent l'unique pôle de sa vie sacerdotale.

Jean Mercier, ptre

Scènes de la vie liturgique



Chapitre 5

Le Renouveau ecclésial après Vatican II. 1972.



ABBÉ RAYMOND JODOIN
Prêtre-curé

Le «visage» de la Communauté chrétienne Saint-Louis-de-France

Avec l'arrivée de l'abbé Raymond Jodoin comme pasteur à Saint-Louis-de-France en 1972, les retombées de Vatican II ne tardent pas à se faire sentir dans la paroisse.

Avec l'aide d'une équipe pastorale fantastique, notre Eglise locale se rebâtit en regroupant les forces vives de la base.

«L'Eglise n'est pas un bateau de plaisance où la moitié des passagers trime dur pour le confort de l'autre moitié qui se dore au soleil sur les ponts». Ainsi s'exprimait Mgr Jean-Marie Fortier dans l'une de ses lettres pastorales. Et, de poursuivre notre archevêque: «Au contraire, l'Eglise est un navire dont la bonne marche dépend de tous et chacun, depuis le mousse jusqu'au capitaine».

Nous ne saurions, me semble-t-il, trouver meilleure citation pour résumer l'objectif poursuivi par tous les agents pastoraux de notre communauté. Pour nous en convaincre, revoyons les grandes lignes de l'évolution de la pensée chrétienne de notre paroisse depuis 1972, année de l'arrivée de notre bien-aimé curé, monsieur Raymond Jodoin.

En 1972, comme nous venons de le dire, nous arrive une nouvelle équipe pastorale. Ces derniers veulent connaître les besoins de notre paroisse pour pouvoir y répondre plus adéquatement.



La Confirmation (1979)

C'est alors que monsieur l'abbé Jodoin réunit quelques-unes de ses ouailles, qu'il prend bien soin de choisir dans les couches les plus représentatives de notre milieu.

De cet embryon va naître le Conseil de pastorale qui, depuis le Concile Vatican II, se veut être l'équivalent, sur le plan spirituel, du Conseil de fabrique.

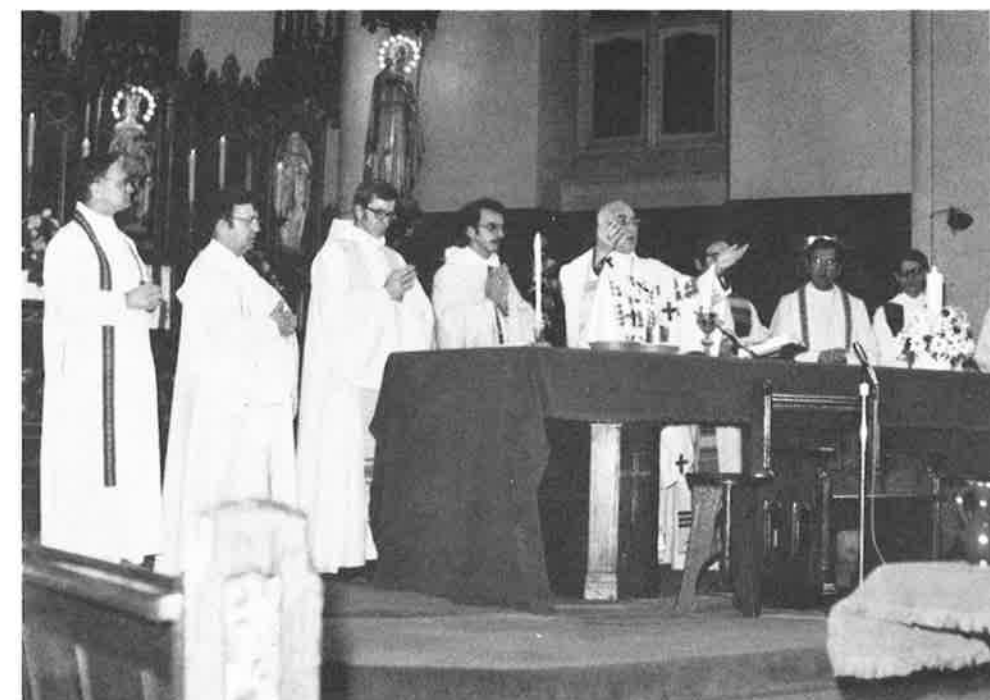
Ainsi commença la longue marche des chrétiens de Saint-Louis-de-France vers la responsabilité. Dorénavant, les paroissiens de Saint-Louis-de-France seront appelés à remplir, conjointement avec leur curé et leurs vicaires, la mission évangélisatrice que nous a confiée Jésus lors de son passage parmi les hommes.

L'Eglise, ce n'est pas seulement les prêtres, les religieux et les religieuses qui ont décidé de consacrer leur vie d'une façon toute spéciale au service de leurs frères; l'Eglise, c'est toi, c'est moi, c'est tout le peuple de Dieu en marche vers un commun destin.

Nous faire prendre conscience que nous avons tous un rôle à jouer dans l'Eglise: voilà le thème que nous proposa notre équipe pastorale pour l'année 1973-74.

Et pour accentuer cette prise de conscience collective, notre curé monsieur Jodoin nous posa la question suivante: «Si demain il n'y avait plus de prêtre dans la paroisse, que feriez-vous?» C'était là une excellente question qui créa un choc chez nous tous qui étions habitués à n'être que des «consommateurs de sacrements». Voici que du jour au lendemain était renversée une pyramide hiérarchique séculaire en demandant à la base, c'est-à-dire à tous les membres de la communauté, de prendre en main leur Eglise.

L'ordination de l'abbé Alain Larochelle



L'appel du «bon pasteur» ne tomba pas dans oreilles de sourds. La semence germa, et, petit à petit, l'on vit de plus en plus de laïcs se vouer au service de leurs frères, selon leurs charismes.

Bien que timide au début, l'action évangélisatrice des membres de notre communauté s'amplifia pour déboucher sur des réalisations bien concrètes. A titre d'exemples, mentionnons quelques activités dues à l'engagement des paroissiens de Saint-Louis-de-France: la Fête des malades, la Fête de la fraternité, une semaine de la famille, la semaine du respect de la vie, l'organisation de la retraite paroissiale, le carême de partage... C'est ainsi que depuis 1972, au fil des années, se sont constitués des groupes de chrétiens engagés dans la pastorale du baptême, la pastorale du mariage, la pastorale des malades, la pastorale des jeunes; c'est ainsi qu'à Saint-Louis-de-France l'on vit naître des équipes de lecteurs, des équipes de servants de messe, la chorale des jeunes... Cette énumération n'est



Première Communion

pas exhaustive, mais elle illustre bien la ferme volonté d'engagement d'un nombre croissant de chrétiens de notre paroisse.

Voilà en quelques mots le menu spirituel que le curé de notre paroisse, monsieur Jodoin nous invita à partager depuis son arrivée chez nous en 1972. Nous avons été appelés à nous «sentir responsables» de notre Eglise; nous avons été amenés à connaître et à reconnaître Jésus, à le placer au cœur de nos vies, et à l'annoncer à tous nos frères chrétiens de Saint-Louis-de-France.

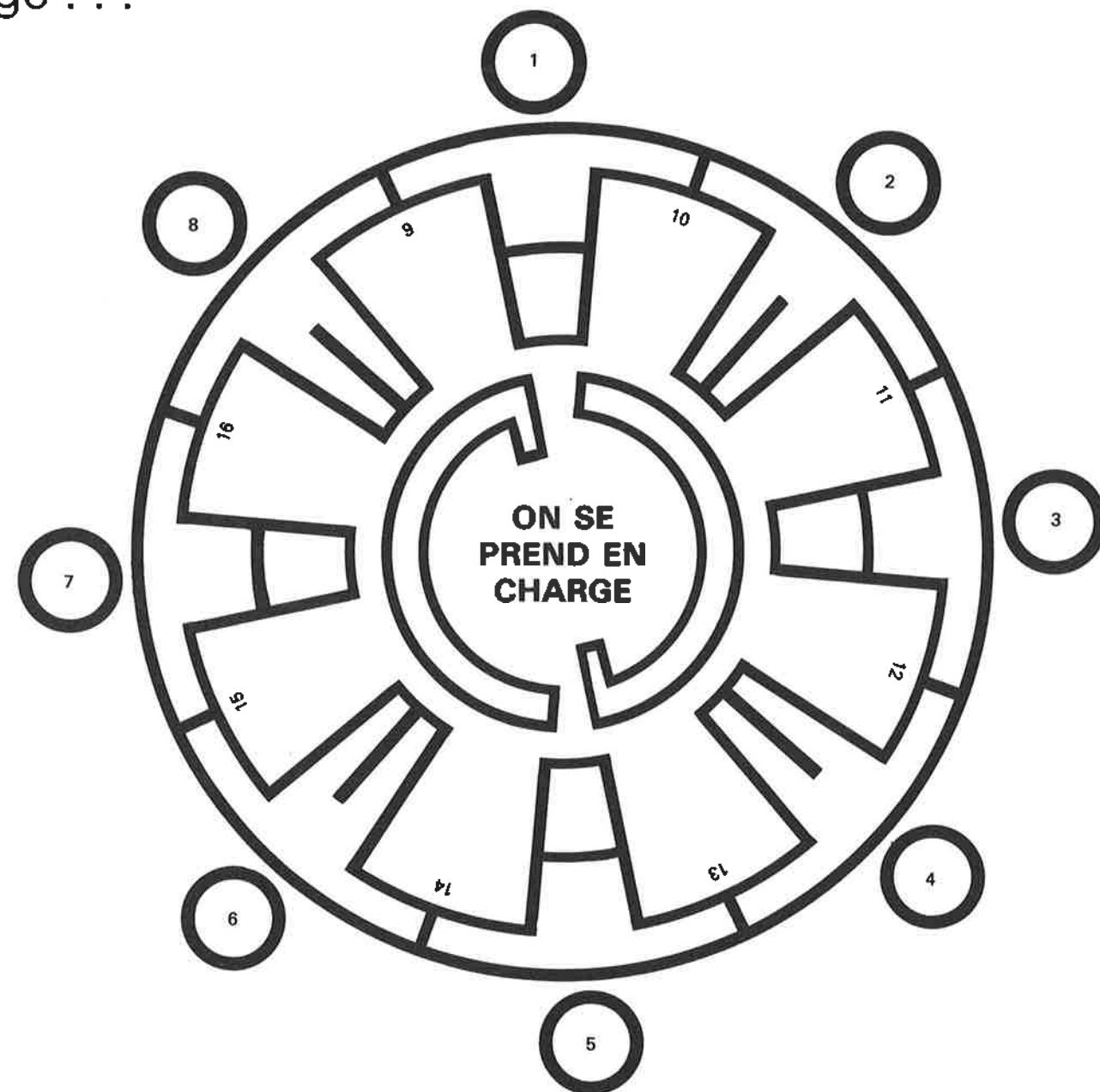
Tel est le «visage» de la communauté chrétienne Saint-Louis-de-France de East Angus; voilà le «visage» de notre Eglise locale: une Eglise qui veut suivre le plus fidèlement possible les traces de Celui qui un jour est venu nous livrer un message d'amour.

ALAIN FOURNIER,
Ex-président du Conseil de pastorale Saint-Louis-de-France.

Char allégorique par le C.P.P. (1978)



Ça bouge...



dans la Communauté chrétienne Saint-Louis-de-France

- | | | | |
|-------------------------------------------------------------------------------------------------|-----------------------------------------------------------------------------------------------------|------------------------------------------------------------------------------------------------------------------------------------------------------------------------------------|------------------------------------------------------------------------------------------------------------------------------------------------------------------------|
| 1 – Conseil de pastorale paroissiale (C.P.P.) | 5 – Pastorale des jeunes
Scoutisme
Guidisme
Aclée
Flambée
Café chrétien | 9 – Mouvements de prière
Groupe de prière
La Rencontre
Le Cursillo
Vie montante
Foyers intronisants
Armée de Marie
Laïcat franciscain
Rencontres bibliques | 13 – Consécration de l'église |
| 2 – Liturgie
Chorales
Animateurs de chant
Lecteurs
Servants
Comité de décoration | 6 – Pastorale des malades
Communion aux malades
Club «Étincelles de bonheur» (les handicapés) | 10 – Pastorale caritative
Société St-Vincent-de-Paul | 14 – Associations
Chevaliers de Colomb
Filles d'Isabelle
M. F. C.
AFEAS
Cercle des Fermières
Garde paroissiale
Cercle d'Amitié
A.A. et Al Anon |
| 3 – Conseil de fabrique
C. F. (Marguilliers) | 7 – Pastorale du mariage
S.P.M. | 11 – Projets futurs | 15 – Equipe pastorale |
| 4 – Pastorale du baptême | 8 – Pastorale ouvrière | 12 – Pastorale scolaire
Au couvent et au collège
Profession de foi en Sec. I
Initiation aux sacrements | 16 – Accueil |

Consécration de l'église Saint-Louis-de-France

Pourquoi la consécration de ce temple paroissial?

C'est une longue histoire... Depuis mon arrivée comme pasteur à la Paroisse Saint-Louis-de-France de East Angus, j'ai tâché d'être accueillant à la vie de la Communauté chrétienne et au vécu de ses vaillants chrétiens, marqués par la foi de leurs parents et de leurs pasteurs.

Un jour, un paroissien m'a raconté comment le curé de l'époque, monsieur l'abbé Rodrigue Plamondon, avait insufflé aux paroissiens un dynamisme tel qu'ils avaient accepté le projet de bâtir le monument actuel. Une fois l'église construite, il fallait payer la dette. Le curé avait vieilli rapidement et sa santé était minée. Les marguilliers ont alors demandé à l'abbé Plamondon comment ils payeraient cette dette après son départ. L'abbé Plamondon aurait répondu: «Je connais votre générosité. Et vous ne manquerez jamais de travail à l'usine aussi longtemps que l'église ne sera pas payée.» Les années ont passé... la dette s'est payée... le travail a fait vivre honnêtement sa population. Il faut en rendre grâce au Seigneur.

Un autre jour, la compagnie Domtar a

annoncé officiellement la fermeture de son usine de pâtes et papier à East Angus. C'était en mai 1977. La population de East Angus a réagi sagement à cette situation. La Communauté chrétienne a voulu, avec son Equipe pastorale, vivre attentivement cet événement douloureux et s'engager, avec son dynamisme propre, à la solution de ce problème épineux: présence active, regard de foi sur les événements, prière intense. A l'intérieur d'une de ces nuits de prière, je me suis engagé personnellement, au nom de tous, à exprimer ma reconnaissance au Seigneur pour la sauvegarde de notre usine et du travail de notre population. Cette nuit-là, j'étais résolu à travailler à ce que la Communauté chrétienne pose un geste officiel de reconnaissance au Seigneur, par la consécration et la dédicace de son église paroissiale Saint-Louis-de-France.

Depuis, en lisant les signes de la Providence, j'ai soutenu les paroissiens désireux de faire de leur église un mémorial des merveilles du Seigneur. C'est le premier motif de la Consécration de l'église.

Ensuite, au cours des dix dernières années, la Communauté chrétienne Saint-Louis-de-France a vécu la douloureuse mutation de l'Eglise du Québec. La population aînée de notre paroisse a vieilli. Cette population a particulièrement travaillé à bâtir une communauté chrétienne priante et agissante dont l'église paroissiale reflète bien l'image un peu triomphaliste. La Consécration de l'église se voudrait un geste de reconnaissance pour les aînés de la paroisse qui nous ont légué une foi vive dans sa simplicité rayonnante. Ces aînés ont été les bâtisseurs de ce temple magnifique. Nous leur en sommes reconnaissants. Et la Consécration de l'église se veut un hommage ému à nos pères et mères. Il est temps de leur dire notre reconnaissance puisqu'ils sont encore au milieu de nous. C'est notre deuxième motif.

Troisièmement, la Communauté chrétienne veut exprimer sa solidarité avec les jeunes de la paroisse. Ils sont les héritiers d'une foi qui cherche, à travers un dynamisme nouveau, une expression adéquate pour aujourd'hui. Cette expression se manifeste chez tous ces témoins de la foi qui sont légion chez nous. Nous voulons que la Consécration de l'église soit un moment privilégié d'éducation de la foi chez les jeunes, en développant chez eux une identité chrétienne propre par le fait qu'ils sont témoins et participants de la Consécration de leur église. Nous nous souvenons tous que les événements marquent en profondeur notre vie et la qualité de notre foi.

La Consécration de l'église veut manifester aux jeunes qu'ils sont de la maison de Dieu: nos jeunes sont ces pierres toutes neuves qui permettent de continuer l'édification du Corps du Christ. C'est notre troisième motif.

Enfin, la consécration de l'église est un geste qui exprime tout le dynamisme actuel et l'engagement soutenu de cette pléiade de paroissiens, de couples, d'adultes qui vivent leur foi avec générosité jour après jour. Ils sont nombreux dans la paroisse, ces pères et mères de familles, ces célibataires, ces veufs et ces veuves, ces religieux et religieuses, ces laïques qui aiment le Christ généreusement et croient profondément que l'Eglise d'aujourd'hui est toujours le signe le plus parlant du Christ, à notre temps. La Consécration de l'église, c'est un geste qui exprime clairement que notre Communauté chrétienne a atteint une maturité de foi, d'espérance et d'amour remarquable. Toutefois, cette maturité n'est pas un sommet, mais une étape nous appelant vers de nouveaux dépassements. Voilà, rapidement esquissés, les motifs de la Consécration de l'église Saint-Louis-de-France.

L'Église vraie: c'est la communauté des baptisés

En lisant les Pères de l'Église, on constate très vite que l'essentiel de l'église n'est pas d'abord la bâtisse, mais ce que cette construction représente. Hippolyte de Rome écrit:

«Ce n'est pas un lieu qu'on appelle église, ni une maison faite de pierres et de terre; on ne peut non plus appeler église un homme seul; car les maisons finissent par s'écrouler et les hommes par mourir. Qu'est-ce donc que l'Église? C'est la sainte assemblée de ceux qui vivent dans la justice.»

La consécration de l'église est donc une célébration qui nous invite à découvrir toute l'importance de la Communauté chrétienne formée de baptisés, vivant pleinement leur foi et leur espérance dans un amour du Christ et de leurs frères. C'est cette Église-Communauté que nous devons aimer d'un amour immense avec le cœur même du Christ. Et chaque fois que nous contemplons les structures, les arcades ainsi que les arcs gothiques de notre église paroissiale, nous devons encore davantage contempler la splendeur du temple du Christ que nous formons par notre Baptême. C'est saint Paul qui affirme:

«Ne savez-vous pas que vous êtes un temple de Dieu, et que l'Esprit de Dieu habite en vous? Si quelqu'un détruit le temple de Dieu, celui-là, Dieu le détruira. Car le temple de Dieu est sacré, et ce temple, c'est vous.»
(1 Co 3, 16-17)

L'autel représente le Corps du Christ

Lors de la Consécration de l'église, il y a un aménagement nécessaire de l'autel pour que cette table sacrificielle soit consacrée au Seigneur. En effet, l'autel de marbre ou de granit est marqué de quatre croix qui rappellent le Christ dans son mystère de passion, de souffrance et de mort. Et si dans la liturgie renouvelée, le tabernacle n'est plus situé sur l'autel, c'est pour mieux exprimer que l'autel, à lui seul, symbolise le Christ, et le Christ glorifié. En effet, le Christ avec tous ses membres partageant son triomphe sur la mort et le péché, forme le Corps du Christ. Voilà pourquoi, le rite de la Consécration nous fait déposer dans le tombeau de l'autel des ossements de martyrs et de saints, qu'on appelle reliques. Le Christ réalise sa plénitude avec et dans ses saints.

Les reliques qui seront insérées dans le sépulcre de l'autel de l'église Saint-Louis seront les suivantes:

1. relique de **saint Louis**, roi de France, en l'honneur du Patron de la Paroisse;
2. relique de **saint Pierre**, apôtre, qui exprimera notre attachement à l'Église de Jésus-Christ fondée sur Pierre;
3. relique de **saint André**, apôtre, en l'honneur des Apôtres qui sont les fondements de l'Église;
4. relique de **saint Jean-Baptiste**, patron des Canadiens-français;
5. relique de **saint Patrick**, patron de nos frères Irlandais, qui ont joué, avec les Canadiens-français, une part active dans la naissance de la Paroisse et la construction de l'église actuelle;
6. relique de **sainte Anne**, mère de la Vierge Marie, et patronne de la Province de Québec, du M.F.C. et de toutes nos mamans;
7. reliques de **sainte Agathe** et de **sainte Lucie**, jeunes filles martyres;
8. relique de **saint Raymond Nonnat**, en l'honneur du patron du curé actuel.

En scellant dans l'autel les reliques de ces martyrs et de ces saints, nous exprimons notre appartenance mystérieuse et profonde au Corps du Christ appelé à grandir constamment jusqu'au jour du Retour du Seigneur.

La Consécration de l'église Saint-Louis-de-France, c'est donc un geste de foi de toute la Communauté chrétienne. Et ce geste permet à la Communauté de découvrir toute sa dignité et de la célébrer pour la vivre plus intensément sur le plan théologique.

Raymond Jodoin, prêtre, curé.

La fête de la fraternité

La fraternité ça se prépare

Un comité d'organisation composé de X membres se forme, ébauche un programme, détermine une date, distribue des tâches, établit des contacts, fait des démarches.

Des sous-comités recrutent des bénévoles dans les différents mouvements. C'est ainsi que les Jeannettes, les Louveteaux, les Femmes chrétiennes, le Cercle des Fermières, l'AFEAS, les Filles d'Isabelle, les Chevaliers de Colomb, la Garde paroissiale, le Conseil de Fabrique, le Conseil de Ville verront de leurs membres accepter des tâches qui permettront que la fraternité éclate en plein midi, en plein dimanche, en pleine rue St-Jacques.

La fraternité, ça se vit

Il fallait voir très tôt le dimanche matin vers les six heures, une équipe d'hommes monter les poêles, ajuster les tuyaux, fendre le bois, remplir les réservoirs d'eau pendant que dans la cour du couvent, c'est l'épluchette. Les pelures volent dans les airs, font la ronde tellement les mains rapides des Jeannettes sont avides d'apporter leur contribution.

Bientôt des pleines poches d'épis de maïs seront versées dans l'eau bouillante. L'espoir grandit. Une cantine pour le service des breuvages chauds ou froids est installée dans la cour du presbytère. La rue Saint-Jacques est fermée du coin Grondin à Saint-David. Au fur et à mesure, l'animation s'intensifie. Un échange de services, de bons propos, présage déjà que la fraternité est réalité.

La fraternité ça se fête

En '77, on soulignait le départ de l'abbé Gilles Gingras pour Paris, en '78, c'était l'anniversaire du curé Raymond Jodoin, en '79 c'est la consécration de l'église Saint-Louis-de-France. Mais il faudrait presque dire que c'est la fête de chacun des membres de la chrétienté. A la sortie de la messe de 11 heures, déjà il y a foule.

Les dames préposées au service accueillent petits et grands, riches ou pauvres, jeunes ou vieux. En toute simplicité, on croque dans les épis à belles dents ou dans les sandwiches amoureusement préparées; c'est délicieux. La fraternité nourrit l'amitié.

Les amplificateurs transmettent les chansons à répondre, les refrains populaires. Le son des guitares, du violon, de l'orgue, de l'harmonica, de l'accordéon, des tambours, de la trompette sur des airs de danses carrées réchaufferont les fraternisants. La fête se continue ainsi jusqu'à 5 heures de l'après-midi.

Vers 17h30, nul ne pourrait soupçonner que 2,000 à 3,000 personnes se sont rassemblées dans cet espace, pour échanger, parler, rire, chanter, manger, danser, se serrer les coudes comme des frères heureux de se retrouver simplement à la table du père et louer le Seigneur dans la joie de notre Jérusalem improvisée.

Fraterniser c'est bâtir. Fraterniser c'est aimer.

«J'ai besoin qu'on m'aime pour ce que je suis et ce jusqu'à la fin du monde et surtout ne viens pas me dire qu'en cela on ne se ressemble pas.»

Fraternellement,

Un frère parmi les autres.

Oyé! Oyé!

Le mouvement Scout et Guide aimerait vous dire que nous autres, éplucher du blé-d'Inde, on connaît ça. Si la température est froide, nous pouvons à 25 jeunes vous éplucher 16 $\frac{2}{3}$ épis à la seconde. Qui dit mieux? Si vous n'avez jamais vu une montagne de 6,000 épis, c'est à décourager tous les braves, mais nous autres les montagnes, ça nous fait pas peur. On est toujours prêt à faire de notre mieux.

Un roi et une reine sont couronnés.

1977: M. Brodeur, M.-C. Champagne.

1978: P. Aulis et Nathalie Gauthier.

Si vous voulez voir comment 6,000 épis de blé-d'Inde peuvent être épluchés en 9,000 secondes, bienvenue à la prochaine fête de la fraternité.



Hommage de la Commission scolaire La Sapinière



1. M. Marcel Lamoureux, président.
2. M. André Talbot, v.-prés.
3. Mme Marcelle Doyon, ex.
4. M. Russell Reid, ex.
5. M. Laval Denis, ex.
6. M. Roma Pouliot
7. M. Marcel Gervais
8. Mme Estelle Gobeil
9. M. Claude Couture
10. Mme Monique Fournaise

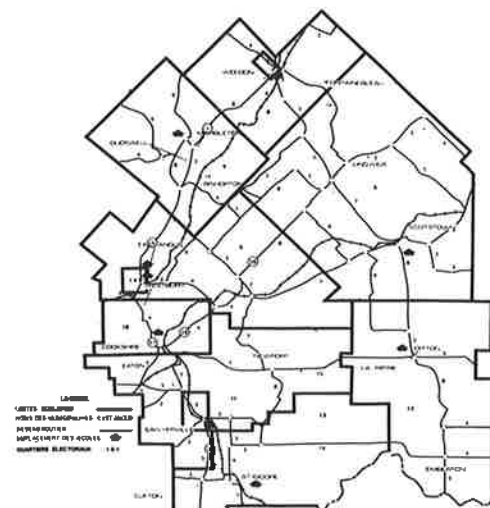
11. M. Ambrose Thompson
12. M. Clément Dubois
13. M. Gilles Charbonneau
14. M. Raymond Boursier, d. g.
15. Mlle Pauline Lemieux, d. g. a.
16. M. Maurice Patry, sec. g.
17. M. Fernand Tardif, cont.

La Commission scolaire La Sapinière se réjouit à la pensée que la Communauté chrétienne Saint-Louis-de-France célèbre, à l'occasion de la consécration de son église, le cheminement spirituel des membres de sa communauté.

Nous profitons donc de l'occasion pour redire à la Communauté chrétienne Saint-Louis-de-France notre entière collaboration à l'endroit de tout ce qui peut aider ses jeunes qui fréquentent nos écoles à grandir dans leur foi.

On ne peut oublier que pour aider les jeunes à grandir et surtout à approfondir leur Foi, l'école met à leur service des maîtres d'enseignement religieux qui, habilités avec des programmes de catéchèse et des instruments pédagogiques adaptés, portent à la connaissance des enfants la Foi des croyants en Jésus. A cette connaissance intellectuelle, l'école chrétienne ajoute un service d'animation pastorale dont le rôle est de créer au sein de l'école un atelier de pratique évangélique pour la mise en pratique de l'Évangile dans la vie des enfants.

Quartiers électoraux 1 à 13
Emplacement des écoles



PROGRAMME DES FÊTES

Samedi, le 15 septembre

- 15:00** Arrivée de Mgr Jean-Marie Fortier, Archevêque de Sherbrooke
- 16:00** Ouverture officielle
- Messe spéciale pour les jeunes
- Année internationale de l'enfant
- Présidence: Raymond Jodoin, ptre-curé
- 20:00** Messe d'ordination au diaconat de M. Mario Boivin
- Présidence: Mgr Jean-Marie Fortier, Archevêque de Sherbrooke
- 21:00** Goûter à la salle du couvent

Dimanche, le 16 septembre

- 8:00** Messe régulière
- 10:00** Accueil devant l'église de Mgr Jean-Marie Fortier et des paroissiens par Raymond Jodoin, curé et Charles Morin, président des fêtes.
- Consécration de l'église Saint-Louis-de-France
- Messe de Dédicace
- Présidence: Mgr Jean-Marie Fortier, Archevêque de Sherbrooke
- 12:00** Fête traditionnelle de la Fraternité
- Accueil de toute la Communauté chrétienne de East Angus
- Accueil des Anciens et Amis de la paroisse
- 17:00** Réception civique offerte par la Ville de East Angus
- 20:00** Activités diverses
- 21:00** Feu de camp - Danse

Mardi, le 18 septembre

- Journée des jeunes de l'école Notre-Dame-de-la-Garde
- Célébration spéciale
- Visite de l'église nouvellement consacrée

Jeudi, le 20 septembre

- Journée des jeunes de l'école Saint-Louis-de-France
- Célébration spéciale

Dimanche, le 23 septembre

- 11:00** Messe du lancement de la priorité diocésaine
- 14:00** Fête des malades

Mardi, le 25 septembre

- 20:00** Montée des jeunes, 16-20 ans

Dimanche, le 30 septembre

- 11:00** Noces d'argent, d'or et de diamant des couples de la paroisse
- 19:30** Gospel Night
par la troupe: LES GOÉLANDS
Titre: CHANTE-LA TA VIE

Dimanche, le 7 octobre

- 14:00** Pèlerinage au cimetière



ROGER COUTURE
Maire

Chers concitoyens et concitoyennes,

Je vous invite fortement à venir participer en grand nombre aux manifestations qui se dérouleront les 15 et 16 septembre prochain, lors de la consécration de notre église paroissiale Saint-Louis-de-France.

Je tiens à féliciter le Comité organisateur de ces fêtes, le curé de la paroisse, M. l'abbé Raymond Jodoin, les marguilliers et administrateurs de la fabrique. Tous ont mis plein de coeur et d'énergie dans l'élaboration d'un programme qui saura intéresser vivement la population. Je suis assuré que le succès viendra couronner leurs efforts.

Le Conseil municipal a contribué à faciliter un peu le travail des organisateurs, tenant compte de l'attachement manifeste de la population à son église.

Ces jours de festivités amèneront sûrement des agapes familiales. Ce sera le temps des retrouvailles. En un mot, c'est dans la joie du coeur qu'on fêtera l'heureux événement.

Nous, de foi chrétienne, aimerions signaler toute l'importance que revêt la consécration de notre église.

A nos yeux, l'église restera toujours l'endroit privilégié pour le recueillement. C'est l'oasis où l'âme trouve sa paix.

Une église consacrée, c'est un lieu saint; là où les choses matérielles ne prévalent plus. C'est la maison du repos, c'est le prélude de cette félicité éternelle que sera un jour notre commune demeure céleste.

**Roger Couture, maire.
Ville de East Angus.**

Hommages de

La Ville de East Angus

«La sapinière de l'Estrle»



- 1 - Roger Couture, maire
- 2 - Joseph Boisvert, conseiller
- 3 - J.-Paul Lepître, conseiller
- 4 - Gérard-E. Roy, conseiller
- 5 - Philippe Roy, conseiller
- 6 - Yvon Vincent, conseiller
- 7 - Jean-Marc Gendron, conseiller
- 8 - Michel Roy, O.M.A., secrétaire-trésorier
- 9 - André Phaneuf, chef de Police et Incendie
- 10 - Michel Lagueux, contremaître
- 11 - Daniel Bernier, directeur des Loisirs

Hommage de la Paroisse Notre-Dame-de-la-Garde

Les archives soulignent que le 30 septembre 1956, l'abbé Jean Mercier célébra la première messe dans des locaux de l'école. Le 17 avril parut le décret d'érection canonique de la nouvelle paroisse. Le 5 mai 1957, les 140 familles élistaient les trois premiers marguilliers: MM. Florian Roy, Martin Maltais et Roland Blouin. Dans cette phase d'établissement, trois desservants assurent les offices religieux: les abbés Arthur Villemaire, Raymond Désilets, desservant-résident et le chanoine Pierre Labrecque.



M. Charles Palmer, 25e

Le premier curé fut installé le 1er mai 1960 en la personne de M. l'abbé G.-H. Laliberté qui s'y dévoua pendant cinq ans. En 1960 l'abbé Roger-Alphonse Roy célébra sa première messe tandis que l'abbé Charles Palmer soulignait son 25e anniversaire de sacerdoce en 1963. Monsieur l'abbé Georges Guay qui fut curé de 1971 à 1976, prend sa retraite en laissant le souvenir d'un homme religieux, organisateur, jovial et de grandes relations humaines. L'abbé Gérard Fortin, curé actuel, dirige les activités depuis 2 ans. (1er juillet 1976).



ABBÉ GÉRARD FORTIN
Prêtre-curé

Marguilliers:
Mme Philippe Cloutier
M. Roger Tessier
M. Ghislain Royer
M. Paul-Denis Gagnon
M. Philippe Paré.



La Chorale

La fête du 25e anniversaire du curé



Recherchons plus d'ouvriers

«La moisson est abondante»



PÈRE GILLES BLOUIN



ABBÉ GÉRARD BÉGIN



ABBÉ RICHARD BOUFFARD



ABBÉ DONALD THOMPSON

*Il a tracé ses pas au chemin de toi-même
Et gravé son désir au plus fort de ton être
Tu as pris sa force au creux de ta faiblesse
Et découvert sa grâce au bord de tes limites
Tu as saisi sa voix dans la détresse humaine
Et reconnu son coeur aux battements du tien
Tu as touché sa joie en dévoilant ta croix
Trouvé sa volonté en oubliant la tienne
Tu demandas des frères . . . Il se donna Lui-même*

*Père Robert Lebel
Beauvoir*

Permetts-moi de m'inspirer de ce poème de Robert Lebel pour dire l'urgence, l'assurance et les exigences des vocations aux ministères dans l'Eglise. Ministères très variés mais engagements véritables. Ministères à plein temps, à demi-temps ou à quart-temps. Ministères ordonnés, ministères laïcs, ministères d'hommes et de femmes consacrés qui se sentent appelés à partager leurs talents, leurs énergies et leur créativité pour bâtir l'Eglise d'ici. Des chrétiens meilleurs que les autres? que non! Des chrétiens que le Seigneur appelle et que la communauté envoie pour le service de tous et de mille manières.

Regarde au creux de toi-même et vois si le Seigneur ne t'appelle pas à une mission précise auprès de la communauté des croyants: comme religieux ou religieuse, comme prêtre ou comme diacre,

comme lecteur, visiteur, chantre, liturge, musicien, comptable, sacristain . . . Tes talents ne sont peut-être pas si grands, mais ajoutés à bien d'autres . . . ça fait toute la différence d'une communauté chrétienne vivante et dynamique.

Tu en connais parmi les gens d'ici qui se sont déjà laissés séduire par le Seigneur et qui ont tout misé sur le service à la communauté; ils ont risqué leur vie pour le Seigneur: risqueras-tu la tienne? Ils demandent des frères et des soeurs de toute urgence. Si tu es appelé(e), oseras-tu te dérober?

Oui, il se donna Lui-même . . . à travers toi!

Père Gilles Blouin,
Beauvoir.

L'appel du Seigneur: «Viens, suis-moi...»

Plusieurs jeunes filles entendent l'appel du Seigneur à consacrer leur vie au service du prochain. Il y a mille façons de le faire!

Les Soeurs des Saints-Noms-de Jésus-et-de-Marie, sous l'inspiration de leur fondatrice, tendent particulièrement à faire oeuvre d'éducation de la foi en répondant aux besoins de l'Eglise et de la société actuelle.

L'évangélisation sera toujours de grande actualité... si tu es intéressée, tu peux communiquer avec la responsable chargée d'introduire les jeunes filles à la Congrégation.

Yolande Frappier, s.n.j.m.
5025, rue DeLorimier,
Montréal, Qué. H2H 2B9
(514) 521-5290 / 523-8155



Historiquement, les Filles de la Charité du Sacré-Coeur-de-Jésus, étaient demeurées attentives aux besoins des paroisses... villages et petites villes.

En 1971, la Congrégation reformulait son idéal comme suit:

- Par notre adhésion totale à Jésus-Christ... **RÉVÉLER QU'IL EST VIVANT.**
- Par la simplicité et la cordialité de notre accueil... **TÉMOIGNER QU'IL EST PROCHE.**
- Par notre disponibilité envers tous: **ANNONCER QUE SON AMOUR EST UNIVERSEL.**

Voilà pourquoi les Filles de la Charité du Sacré-Coeur-de-Jésus, aujourd'hui réévaluent leurs projets existants et s'orientent vers des projets nouveaux.

D'ailleurs à contexte nouveau, formulation nouvelle!

Colette et Hélène
Sherbrooke
Tél.: 567-1728



Les frères des Ecoles Chrétiennes d'aujourd'hui

Depuis quelques décennies, l'Etat assume la responsabilité de l'école publique... faudrait-il penser que les Frères ont accompli leur mission?

Notre époque d'abondance et de bien-être fait face à une carence évidente: l'absence de dimension spirituelle.

La mission du Frère demeure: Etre l'homme qui révèle le visage du Christ à notre jeunesse d'aujourd'hui et aux oeuvres missionnaires diversifiées de l'Eglise.

L'Institut des F.E.C. offre aux jeunes, toutes ces possibilités.

Renseignements: Henri Delisle, é.c.
(514) 436-6432



Sr L. Guertin

La pastorale des jeunes 6-14 ans

Après une expérience de six années au sein d'une équipe pastorale engagée, nous découvrons de plus en plus que les jeunes sont vraiment au centre de notre action pastorale.

Ces jeunes nous incitent à nous asseoir avec leurs parents et à prendre ensemble le **RESPONSABILITÉ DE LES ACCOMPAGNER** dans les événements de leur vie chrétienne.

Ces jeunes nous invitent également à nous **RASSEMBLER** dans l'amour et à **CÉLÉBRER** avec eux des **ÉVÉNEMENTS** d'une façon signifiante pour la Communauté chrétienne.

C'est dans cette orientation pastorale que les parents s'impliquent de plus en plus en participant à la préparation immédiate des célébrations de la première communion, du sacrement du pardon et de la Confirmation de leurs jeunes. Une partie de cette préparation se fait à l'intérieur des messes communautaires dominicales afin de sensibiliser la Communauté au sens et à la portée de l'événement.

La Profession de foi des jeunes du secondaire I demeure aussi une prise en charge des jeunes par la Communauté et d'un geste personnel du jeune face à la Communauté. Ce projet s'échelonnant sur un mois, se vit en **déhors des cadres scolaires** et les catéchèses ainsi que le Camp-retraite sont assumés par l'équipe pastorale et des adultes engagés qui accompagnent le jeune vers une responsabilité plus personnelle de sa foi. Cet engagement se prend aussi à l'intérieur d'une célébration eucharistique dominicale.

L'enfant est pour nous un apport dynamique dans la Communauté chrétienne. Nous aimons l'enfant pour ce qu'il est: un fils de Dieu qui témoigne de l'amour du Père.

C'est pourquoi, une attention et une sollicitude sont accordées aux enfants par chacun des membres de l'équipe pastorale soucieux de leur éducation, de leur formation intégrale.

Laurence Guertin, f.c.s.c.j.

Les Jeannettes



Chorale Saint-Louis-de-France



La Chorale Saint-Louis (1979)

Comité actuel:

Jean-Benoit Marcoux, directeur et président.

Jacqueline Ponton, trésorière.

Simonne Lafontaine, secrétaire.

Marielle Bernier, conseillère.

Léopold Roy, conseiller.

Fernand Roy, conseiller.

Avec l'arrivée de M. le curé J.-A.-R. Plamondon, une chorale fut formée: MM. Adélarde Bernier, maître de chapelle, le docteur Martel, Narcisse Reid, Olivier Reid, Aubin, Roberge, Albert Bourgault. - C'était le plein-Chant.

Le 2^e maître de chapelle fut M. Arthur Blais (1923-34). En 1934, le chant grégorien s'implante dans toutes les paroisses. Dix-huit hommes acceptent de suivre des cours sous la direction de l'abbé Hervé Bergeron. De 1937 à 1972, M. Lucien Bilodeau dirige la chorale d'une main de maître. Sous sa conduite, la chorale remporte un trophée «Honneur et Mérite» (1938) puis un concours de grégorien, en 1^{er} prix (1938) (25,00¢) et un 2^e prix à Montréal (50,00¢).

De 1972 à 1978, la chorale Saint-Louis passe aux mains de M. Lévis Morin (1972-75), Soeur Marielle Larose (1975) et depuis 1978, nous avons l'honneur d'avoir le renommé professeur et organiste M. Jean-Benoit Marcoux comme directeur.

Un membre bien connu, M. Henri Beau-doin, s'est illustré à la chorale pendant 60 ans. Il a fait Méphisto dans l'Opéra Faust donné à Sherbrooke.

Parmi les organistes célèbres, nous soulignons Mme Edmond Fréchette, Mme Adélarde Bernier (1888) et Mlle Blanche Roberge (1915-1976). Enfin, c'est M. Rodrigue Boivin et son épouse, Gisèle qui sont organistes attitrés actuellement.

La chorale actuelle compte une quarantaine de membres hommes et femmes sous l'habile direction de M. Jean-Benoit Marcoux. Quelques membres se sont groupés pour s'occuper des frais du chant aux funérailles. C'est un service de la Chorale à la paroisse en plus du chant aux messes du dimanche et fêtes.

Un concert de chants religieux et profanes est donné annuellement. La réputation de la Chorale n'est plus à faire... elle va de succès en succès. Les paroissiens en sont fiers.

La Communauté chrétienne actuelle

rend un vibrant hommage à tous les anciens marguilliers
qui se sont succédés depuis 1890.

Avec les pasteurs vous avez su administrer nos biens.

- | | | |
|------------------------------------------------------------------------------|----------------------------------------------|------------------------------------------------------------------------------------------------------------------------------|
| 1890: M. Raymond Fournier
M. Napoléon Gosselin
M. Barthélemy L'Heureux | 1921: M. Edouard Lauzier
M. Ludger Gaulin | 1958: M. Wellie Couture |
| 1891: M. Elie Duplin | 1922: M. Adélarde Duplin | 1959: M. Célestin Lafontaine
M. Stanislas Gosselin |
| 1892: M. Charles Pageault | 1923: M. Gédéon Pagé | 1960: M. Arthur Drapeau |
| 1893: M. Antoine Laflotte | 1924: M. Joseph Côté | 1961: M. Albert Bolduc |
| 1894: M. David Bérubé | 1925: M. Ludger Duquet | 1962: M. Luc Gosselin |
| 1895: M. François Pageault | 1926: M. Philippe Bernier | 1963: M. Alphonse Godbout |
| 1896: M. Jean Fouquet | 1927: M. Louis Roberge | 1964: M. Gérard Lepître |
| 1897: M. Modeste Laporte | 1928: M. Vital Turcotte | 1965: M. Valmore Côté |
| 1898: M. Luke Kelly | 1929: M. Alphonse Bilodeau | 1966: M. Stanislas Gosselin
M. Georges Corriveau
M. Robert Pelletier
M. Antoine Dugal
Mlle Jeanne-d'Arc Campagna |
| 1899: M. Vital Turcotte | 1930: M. Alphonse Turcotte | 1967: M. Roméo Tanguay
M. Conrad Vermette
M. Albert Morin |
| 1900: M. Pierre Roberge | 1931: M. Napoléon Viens | 1968: M. Yvon Thériault
M. Lucien Rougeau
M. Roger Thériault |
| 1901: M. Médéric Brault | 1932: M. Philippe Godbout | 1969: Mme Adrienne Corriveau
M. Marc-André Gosselin |
| 1902: M. Louis Martineau | 1933: M. Georges Pinard | 1970: M. Eugène Bégin
M. Yvon Vincent |
| 1903: M. Etienne Roberge | 1934: M. Gustave Ménard | 1971: M. Lucien Pépin
M. Onésime Lagueux |
| 1904: M. Hilaire Aubin | 1935: M. Joseph DeMontigny | 1972: M. Gérard-E. Roy
M. Jean-Omer Roberge |
| 1905: M. Jos. Jean La Fontaine | 1936: M. Edouard Champoux | 1973: Mme Eugène Bégin
M. Luc-E. Blouin |
| 1906: M. Elzéar DeBlois | 1937: M. Joseph Turcotte | 1974: M. Jean-Guy Beaulieu
M. Gérard-B. Roy |
| 1907: M. Joseph Bussière | 1938: M. Léonard Conway | 1975: M. Antoine Pratte
M. Yvon Ménard |
| 1908: M. Théodore Paquet | 1939: M. Edwin Roy | 1976: M. Jean-Marie Ménard
Mme Blanche-Hélène Fournier |
| 1909: M. Patrick O'Mara | 1940: M. Alphonse Fouquet | 1977: M. Réal Tardif
Mme Françoise Morin |
| 1910: M. Louis Reid | 1941: M. D. W. Willard | 1978: M. Ronald Mailloux
M. Rhéal Varin |
| 1911: M. Napoléon Tardif | 1942: M. Denis Desruisseaux | 1979: M. Fernand Roy
M. Roméo Gosselin |
| 1912: M. Jos. Edouard Palmer | 1943: M. Emile Grenier | |
| 1913: M. Thomas Labbé | 1944: M. Osborne Thompson | |
| 1914: M. François Lepître | 1945: M. Firmin Gash | |
| 1915: M. Thomas McCormick
M. Onésime Drapeau | 1946: M. Félix Skelling | |
| 1916: M. Hilaire Grondin | 1947: M. Ernest Provencher | |
| 1917: M. Ephrem Drapeau | 1948: M. Evariste Cormier | |
| 1918: M. Téléphore Champigny | 1949: M. Charles Drouin | |
| 1919: M. Hilaire Grondin | 1950: M. Egidé Thériault | |
| 1920: M. Philéas Maltais | 1951: M. Florian Roy | |
| | 1952: M. Antonio Labbé | |
| | 1953: M. Achille Aubin | |
| | 1954: M. Edouard Blouin | |
| | 1955: M. Cléophas Bégin | |
| | 1956: M. Stanislas Gosselin | |
| | 1957: M. Elie Lachance | |



M. Jean-Guy Groleau
Grand Chevalier

Respectueux hommages à la Paroisse Saint-Louis-de-France

Les Chevaliers de Colomb

Grand Chevalier:	MM. Jean-Guy Groleau
Député Grand Chevalier:	Jean-Guy Poulin
Aumônier:	Raymond Jodoin, ptre-curé
Chancelier:	Marc Poulin
Secrétaire archiviste:	Roger Duplin
Secrétaire financier:	Albert Morin
Secrétaire trésorier:	Lucien Rougeau
Cérémoniaire:	Eddy Giguère
Syndicts:	François Poirier
	Fernand Roy
	Roméo Gosselin
	Armand Tardif
Avocat:	Michel Boucher
Gardes intérieurs:	Gaétan Gosselin
	Honoré Lapierre
Gardes extérieurs:	Clément Bégin
	Réal Hébert
Porte-drapeau:	Charles Morin
Député de district:	



Un groupe de Chevaliers de Colomb (1979)



Fidèles à leurs principes, les Chevaliers ne sont pas des étrangers à l'itinéraire spirituel de la présente communauté Saint-Louis-de-France. Depuis 1927, les Chevaliers ont secondé les pasteurs, ont contribué aux oeuvres paroissiales et ont affiché leur foi au Christ dans toutes les circonstances.

Nous nous joignons à tous les paroissiens pour souligner le mérite oublié des fondateurs de la paroisse et pour féliciter les responsables des festivités qui entourent la Consécration de l'église et qui ajoutent un fait historique de plus aux annales de la paroisse.



Jeanne Lagueux
Présidente

Respectueux hommages à la Communauté chrétienne Saint-Louis

Notes historiques du Conseil 662 de East Angus

La fondation du Cercle Saint-Louis N° 662 de East Angus remonte au 19 avril 1942, date à laquelle sa charte fut obtenue.

La première Régente élue fut Marie-Anne Champoux. Les oeuvres auxquelles contribuent les Filles d'Isabelle sont nombreuses. Tout d'abord les handicapés, Centraide, organisations paroissiales et plusieurs autres.

Grâce au travail et à la collaboration de tous les membres, au dévouement et au dynamisme de ses officières, le Conseil 662 est actuellement, après 37 ans d'existence, l'un des plus prospères et des plus vivants de la région, avec ses 265 membres.

Voici les noms des régentes qui se sont succédées à la direction du Conseil 662 depuis sa fondation:

Marie-Anne Champoux
Cécile Couture
Eugénie Rousseau
Dorothée Nolet
Mary Webb
Claudina Bergeron
Laurence Rousseau
Marielle Bourque
Lucia Fortin
Rita Ménard
Yvonne Landreville
Laurette Thompson
Marcelle Savard

Enfin notre Régente actuelle:
Soeur Jeanne-D. Lagueux.

Aumônier actuel:
Dominique Breton, prêtre-curé de Bury.

Initiation des Filles d'Isabelle (1959)





Mme Laurette Duplin
Présidente

Hommage du Mouvement des femmes chrétiennes

Le Mouvement des Femmes chrétiennes est heureux de s'associer à tous les paroissiens de Saint-Louis-de-France de East Angus pour célébrer dans l'amitié la fête de la Fraternité et la Consécration de notre attachante église paroissiale.

Nous nous réjouissons avec tous et chacun car un tel événement qui vient couronner un siècle de labeur de tous nos devanciers mérite d'être souligné honorablement. Merci à nos anciens marguilliers, à nos anciens pasteurs si dévoués, merci aux nombreuses associations qui ont donné une poussée spirituelle constante pour faciliter l'oeuvre évangélistrice de nos pasteurs.

Le Mouvement des Femmes chrétiennes a maintenu son ardeur depuis les premières années de sa fondation en 1898. Notre devise: «Servir Dieu dans l'Eglise, la Famille et la Paroisse» est encore d'actualité.

Le pèlerinage à la Croix du Chemin donne, depuis les cinq dernières années, un sens nouveau à notre mouvement. C'est le «Ad Jesum per Mariam» qui s'actualise d'une façon concrète.

Tout en réalisant notre mission apostolique propre, nous nous réunissons aux autres associations pour donner à la présente Communauté chrétienne Saint-Louis-de-France le secours dont elle a besoin pour atteindre le «visage» du Christ.



la commission
scolaire
régionale
de l'estrie



Hommage de Polyvalente Louis-St-Laurent

La Communauté chrétienne de la Polyvalente Louis-Saint-Laurent, située sur le territoire de la paroisse Saint-Louis-de-France, est heureuse de manifester sa joie à l'occasion de la consécration de la merveilleuse église qui semble protéger par sa structure la ville de East Angus.

Nos étudiants, venant des municipalités suivantes: Weedon, Fontainebleau, Saint-Adolphe, Bishopton, Bury, Lingwick, Scotstown, La Patrie, Chartierville, Cookshire, East Angus ainsi que leurs professeurs de catéchèse et leurs animateurs de Pastorale s'unissent à cette fête.

Notre participation à la vitalité spirituelle de la paroisse dépasse les frontières et veut faire sienne la phrase de Jean Vanier: «La communauté, lieu du pardon et de la fête, universalise nos coeurs humains.»

Que cette fête irradie, non seulement la paroisse, mais notre diocèse et tous les hommes de bonne volonté oeuvrant à faire le bien sur notre terre.

Père Armand Girard, s.s.a.

MEMBRES DU CONSEIL ACTUEL

Laurette Duplin, responsable
Gertrude Nadeau, 1re vice-présidente
Evelina Dumont, 2e vice-présidente
Marjolaine Lagueux, secrétaire
Lorraine Poulin, trésorière
Violetta Morin, responsable des activités
Hélène Bernier, responsable des activités

Thérèse Paquette, responsable des activités
Hélène Labbé, responsable des activités
Hélène Giguère, responsable des activités
Suzanne Bussière, assistante
Yvette Tardif, assistante
Nicole Latulippe, assistante

Classe de musique



La dactylo

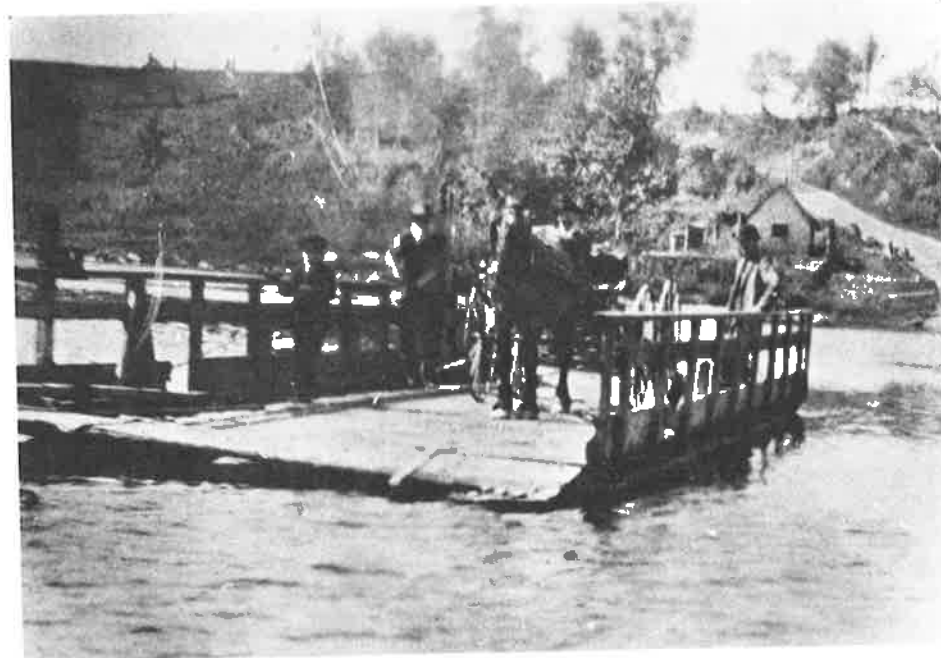


Corporation municipale du Canton Westbury

Anciens maires de Westbury

- 1890-1903 James Wilson
- 1903-1908 Sam Cooper
- 1908-1912 J. E. Palmer
- 1912-1914 F. F. Willard
- 1914-1916 Elzéar Bernier
- 1916-1919 H. S. Willard
- 1919-1925 Frs Lepître
- 1925-1935 Casimir Ashby
- 1935-1937 Frank Bell
- 1937-1939 Alph. Fouquet
- 1939-1940 F. L. Gilbert
- 1940-1943 Alph. Fouquet
- 1943-1945 F. L. Gilbert
- 1945-1965 Emile Grenier
- 1965- Wells Coates

Photo du bac prise en 1907
Traverse de la rivière Saint-François
avant la construction du pont Nicol en 1917.



Wells Coates
Maire



Pauline Paré
Secrétaire



Fidèle Lamontagne
Conseiller, siège N° 1



Luc Bégin
Conseiller, siège N° 2



Alphonse Poulin
Conseiller, siège N° 3



Armand Laflotte
Conseiller, siège N° 4



Josaphat Girard
Conseiller, siège N° 5



Gisèle Ménard
Conseiller, siège N° 6

Hommage de la Caisse Populaire

La petite histoire de la paroisse Saint-Louis-de-France et celle de la Caisse Populaire de East Angus sont intimement liées. Le 10 mars 1940, lors de la fondation de la Caisse Populaire, monsieur le curé Eugène Belhumeur était le premier à signer le registre des sociétaires. Il souscrivait \$200 en parts sociales, posant ainsi la première pierre de ce qui allait devenir une institution financière d'importance au service de la population de East Angus.

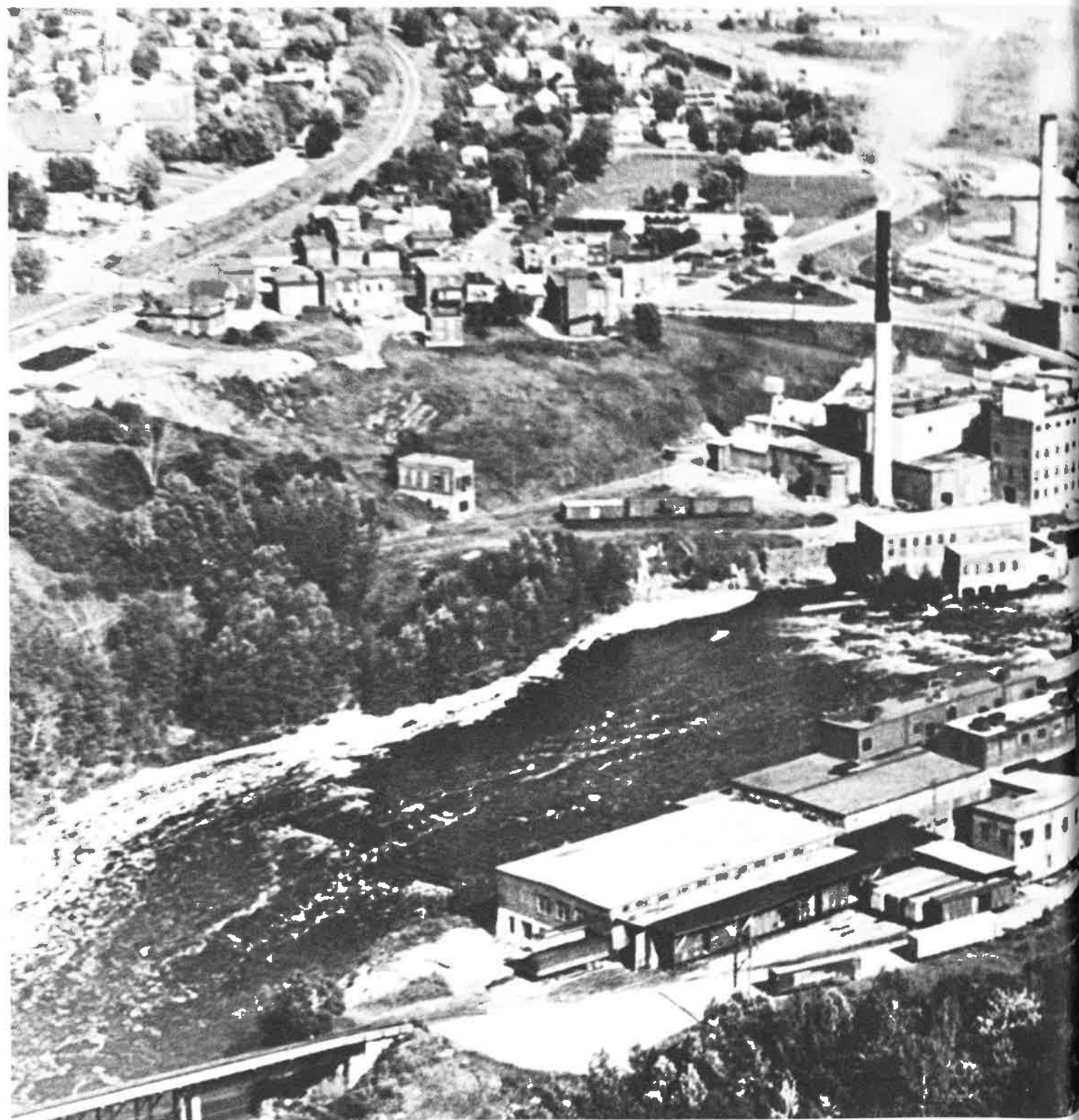
En 1941, après un an d'opération, la Caisse Populaire avait recruté 55 membres et son actif était de \$6,300. Aujourd'hui, 39 ans après sa fondation, la Caisse compte 3,400 membres et son actif est de près de \$6 millions.

Les autorités de la Caisse Populaire et ses membres sont heureux de s'associer à la Communauté chrétienne de la paroisse Saint-Louis-de-France à l'occasion de la consécration de l'église paroissiale.



Succès à la Consécration de l'église Saint-Louis-de-France

La Domtar à vol d'oiseau



Emballages Domtar
Division des papiers et cartons kraft
East Angus, Qué.
Paul Pelletier, directeur





CLUB LIONS EAST ANGUS LIONS CLUB

Le Club Lions de East Angus, un club de services en opération dans la Ville de East Angus depuis avril 1968, se joint à la population toute entière à l'occasion de la consécration de l'église Saint-Louis-de-France.

Les membres du Club Lions de East Angus qui se composent de:

Hervé Blouin	Président
Bernard Bergeron	1er vice-président
Gérard Ashby	2e vice-président
Yves Desrochers	Secrétaire
Gilles Pagé	Trésorier
André Saint-Hilaire	Animateur

Yvon Ménard	Chef du protocole	
Michel Paquin	Directeur	Ernest Fortin
Gilles Roy	Directeur	Philippe Roy
Charles Prénoveau	Directeur	Oliva Turcotte
André Lallier	Directeur	Marcel Larose
Roland Dolbec	Téléphoniste	Richard Tardif
Roch Coderre	Ex-président	Roger Poulin

désirent participer à cette fête unique dans la vie paroissiale de Saint-Louis-de-France.



Syndicat National des Travailleurs de la Pulpe et du Papier de East Angus Inc.



Accrédité en 1943

Président: Marcel Roberge

Vice-président: Serge Grenier

Secrétaire: Jean-Luc Bibeau

Trésorier: Jean-Guy Dion

Financier: Bertrand Tétreault

Directeurs:

Georges Reid

Maurice Garneau

Laurent Gauthier

Marcel Bisson

Les Travailleurs de la Pulpe et du Papier de East Angus sont heureux de participer aux fêtes de la Consécration de l'église Saint-Louis-de-France qui se dérouleront les 15 et 16 septembre 1979.

La première Garde Saint-Louis-de-France (1954)



Le Conseil d'administration actuel est composé de:

Major Marc-André Gosselin, président
Major Abbé Raymond Jodoin, aumônier
Lieutenant Roger Leroux, vice-président

Sergent Jean-Claude Bouffard, quartier-maître

Major Roger Duplin, commandant
Major Jean-Louis Lessard, sec.-trés.
Lieutenant Henri-Louis Moisan, ordonnance

Hommage à nos valeureux pionniers, artisans de notre foi.



PROVISIONS EAST ANGUS INC.

Ronald Mailloux et Guy Thibault, propriétaires

Bière

Nous sommes heureux
et fiers de vous servir



Vin

We are happy and
proud to serve you

86, rue Angus, East Angus, Qué.

832-2427-8



HOUSE OF COMMONS
CHAMBRE DES COMMUNES
CANADA

Bur: Ottawa
(613) 992-2689



CLAUDE TESSIER, m. p.

Député de Compton

3443, rue Millette
Lac-Mégantic, Qué.

(819) 583-1874

Me ROCK CODERRE, b.a., II.I.

Notaire

48, rue Hôtel-de-Ville
East Angus, Qué.

Bur: 832-2418
Rés: 832-2631

Etude légale de - Law Office of

Me CLAUDE TURCOTTE, b.a., II.I.

Notaire - Notary

189, rue St-Jacques, East Angus, Qué.

832-2497

HOMMAGE ET RECONNAISSANCE

Que le passé fécond et glorieux que nous évoquons par cette CONSÉCRATION, nous apprenne à garder jalousement les traditions que les ancêtres nous ont léguées, afin que le présent et l'avenir ne soient pas moins splendides et que notre paroisse, encore frémissante de jeunesse et d'espérance, devienne, au milieu de «La Belle Province», un modèle parfaitement conforme à l'idéal que le MAÎTRE du monde a fixé aux patries chrétiennes.

Inqlis

Vive notre paroisse,
Toussaint et Roland Brousseau

BROUSSEAU & FRÈRES LTÉE

«Toujours le meilleur endroit pour meubler»
Ligne complète des fameux appareils Inqlis

East Angus, Qué.

832-2349

Luc Gosselin Meubles Inc.

Hommage à tous les paroissiens.
Reconnaissance aux aînés qui, par leur courage, leur générosité, leur ténacité et leurs sacrifices ont contribué à élever ce magnifique temple pour la gloire de Dieu!
«L'Église, elle aura ton visage».

Depuis 30 ans à votre service.

Dépositaire:

G. E. - Zenith - Jenn Air - RCA - Kitchen Aid
Vilas - Roxton - Kroehler - Singer

Meubles:

Canadien - Colonial - Moderne - Etc.

Nos meilleurs vœux à la paroisse.

meubles
prestige

Hommage à nos valeureux pionniers, artisans de notre foi.
Hommage à tous les paroissiens, légataires fidèles et persévérants.

J.-P. BERGERON INC.

«Pétris dans la Foi
Engagés dans l'Espérance
Unis dans la Charité.»

58, rue Hôtel-de-Ville, East Angus, Qué.

832-2421

En hommage à la Communauté Saint-Louis-de-France

OSCAR PAGÉ & FILS INC.

Centre de rénovation
Bois et matériaux de construction

82, rue Grondin
East Angus, Qué.

832-2960

832-2485

BMR
BMR



P.L.C. CHEV.-OLDS INC.

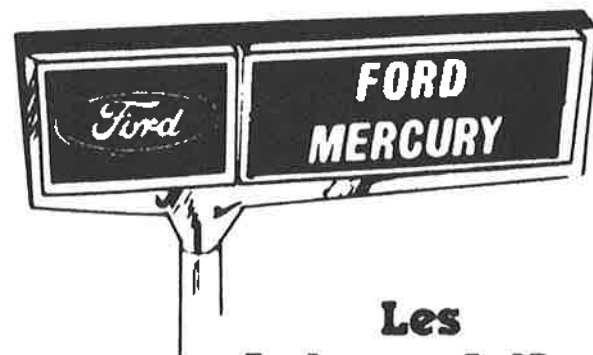
John Coulombe, président

Chevrolet • Oldsmobile • Chevelle • Camaro

Chevy II • Vega • Camions

155, rue Cookshire, East Angus, Qué.

832-2494



Les
Automobiles

GALPA Ltée.



Route 112, East Angus, Qué.

832-2408

Nos meilleurs voeux à la Communauté chrétienne de
Saint-Louis-de-France

QUÉABRIQUE INC.

Richard Fortin, président

Manufacturier de
briques antiques,
briquettes antiques
et
autres spécialités en terre cuite.

Manufacturer of
Antique Bricks,
Antique Clay Facings
and
other clay specialties.

C. P. 879, East Angus, Qué.

832-2414



CAFÉ ANGUS ENR.

Grégoire Coulombe, propriétaire

Spécialités:

B-B-Q • Steak

Salle à manger • Licence complète

Réceptions • Banquets • Noces

82, rue Angus, East Angus, Qué.

832-9006

Hommage respectueux à la paroisse
Saint-Louis-de-France

EAST ANGUS SERVICE

Paul Blais, Michel Tellier, propriétaires associés

Remorquage • Mise au point • Vérification
Graissage • Balancement et changement de pneus

126, rue Angus, East Angus, Qué.

832-2169



LE BAR SALON Champlain Hôtel East Angus

Disco

Danse tous les samedis soirs avec l'orchestre «Sévigny»

Banquets • Noces • Showers
Réceptions de tous genres
Le bar est ouvert tous les jours

East Angus, Qué.

832-2424

Hommage à la Communauté chrétienne
Saint-Louis-de-France
à l'occasion de la consécration de l'église,
de la part du Cercle d'Amitié de l'Age d'Or
de East Angus.

Nous, les aînés de la Communauté, vivons profondément
cet événement et formulons des vœux pour que dans
notre église, témoin de nos joies comme de nos deuils,
le Seigneur soit loué et glorifié.

Le Club fondé par M. Henri Beaudoin en 1972
compte 230 membres.



Mme Rose Thibodeau

Comité exécutif

Mme Rose Thibodeau, présidente
M. Lionel Champigny, vice-président
Mme Yvonne Landreville, secrétaire
M. Onésime Lagueux, trésorier
Mme Diana Bédard, directeur

Mme Cécile Pomerleau, directeur
Mme Roland Carignan, directeur
Mme Anne-Marie Coulombe, directeur
Mme Anna Perreault, directeur
Sr Evangéline Gervais, répondant de Vie Montante

Sher Art s'unit à la Communauté chrétienne de East Angus,
pour souligner la Consécration de l'église d'une part
et d'autre part, remercier chaleureusement nos pionniers
qui ont érigé, année après année, ce temple
qui fait honneur à la population passée et à celle de demain.



Yvon Gendreau, président.

900 ouest, rue King, Sherbrooke, Qué.

Tél: (819) 563-1422

Hommage du Conseil de pastorale

Conrad Couture
Adricon Ltée
ENTREPRENEURS GÉNÉRAUX
Construction de tous genres
Réparations • Estimé gratuit



680, rue Lavigerie, Sherbrooke, Qué. 562-8190

Hommage aux organisateurs



ADRIEN COUTURE INC.
Contracteur général

C. P. 646
116, rue St-Louis, East Angus, Qué. 832-3566

Hommage aux ouvriers
de la paroisse

EAST ANGUS AUTOMOBILE INC.
Mécanique • Débosselage • Remorquage • Peinture



132, rue Angus, East Angus, Qué. 832-2212

PHILIPPE ROY TRANSPORT INC.
Transport de
Briques • Pierres • Ciment

132, rue Angus, East Angus, Qué. 832-2212



TRANSPORT R. G. et R. ROY INC.
Transport de
Terre • Sable • Gravier • Etc.
Tous genres de travaux avec back-hoe

132, rue Angus, East Angus, Qué. 832-2212



Hommage à nos prêtres fondateurs, à tous les paroissiens!

CLINIQUE MÉDICALE EAST ANGUS

La CONSÉCRATION est ce signe concret de notre foi,
vivant témoignage de la générosité sans limite
et du dévouement indubitable de tous les paroissiens
anciens et actuels.

143, rue Cookshire, East Angus, Qué.

832-2438

Hommage à la Communauté chrétienne Saint-Louis-de-France



Paul St-Pierre, gérant
granite
ST-GÉRARD INC.
Granit et pierre pour construction

St-Gérard, comté Wolfe, Qué.

Bur: 877-2422
Rés: 877-2661

Hommage de

L'IMPRIMERIE CORMIER INC.
ET
LA NOUVELLE DU HAUT SAINT-FRANÇOIS INC.

Nous souhaitons un franc succès aux organisateurs des fêtes
à l'occasion de la consécration de
l'église Saint-Louis-de-France de East Angus.
Notre devise: TOUJOURS DE L'AVANT

178, rue Saint-Pierre, East Angus, Qué.

832-2461



Invitation à tous les sportifs
à la conservation et
à la protection
de la faune.

Association des chasseurs et pêcheurs du Haut Saint-François Inc.

André Gaulin, président
Jean-Guy Marois, 1er vice-président
Rhéal Varin, 2e vice-président
Huguette Boisvert, 3e vice-présidente
Yves Bergeron, secrétaire
Gaston Descôteaux, trésorier

PROFITES-EN BIEN, MAIS PRENDS-EN SOIN

Hommage à la Communauté chrétienne
Saint-Louis-de-France

La Mèche Verte Enr.



Manufacturier de chandelles



1707 sud, rue Belvédère, Sherbrooke, Qué. 563-5956

Hommage de

NETTOYEUR ANGUS (1976) ENR.

Jean-Guy Gendreau

76, rue Victoria
East Angus, Qué.

Bur: 832-2435
Rés: 832-3211

Hommage à la Communauté chrétienne
Saint-Louis-de-France

ASSOCIATION DES POLICIERS DE EAST ANGUS



Gaétan Poulin, prés.
Mario Lebrun, sec.-trés.

SERRES JARDINS FLEURIS

Fleurs et légumes annuels

Fleurs vivaces

Plantes d'intérieur et d'occasions

Plus de 100 variétés

Aménagements paysagés

Rocailles

Patios, etc.

Route 112, Bishopton, Qué.
253, rue Saint-Jean, East Angus, Qué.

832-2274

Gracieuseté à la Communauté chrétienne de
Saint-Louis-de-France

PAUL ET ROGER THOMPSON ENR.

Transport et excavation

832-3574

832-2294



Achats - Ventes - Echanges
Transactions immobilières

Gaétan Lagueux, président
Jean-Marie Ménard, vice-président
Marc-André Fournier, secrétaire
Donat Pomerleau, trésorier
Jean-Claude Martel, directeur
Rock Coderre, directeur
André Duplessis, directeur

42, rue St-David, East Angus, Qué.

Vive la Communauté Saint-Louis-de-France!

RESTAURANT CHEZ PAULO

Rita et Donald Dugal

Service de banquets et buffets

675, rue Principale, Cookshire, Qué.

875-3782
875-3795

Nos meilleurs vœux pour
les fêtes de la consécration de
l'église Saint-Louis-de-France

LA MENUISERIE DE EAST ANGUS INC.

Albert Nadeau et Roland Lavigne,
propriétaires

Manufacturiers de palettes

25, rue Willard, East Angus, Qué.

Vive la consécration de
l'église Saint-Louis-de-France
et succès pour
la fête de la fraternité!

ROLAND BOLDUC

Entrepreneur en maçonnerie



85, rue Bernier, East Angus, Qué.

832-2863

Félicitations et remerciements
à toute l'équipe pastorale

ACCOMMODATION PÉPIN

32, rue Saint-Jacques, East Angus, Qué.

832-3434

EAST ANGUS APPAREL LTÉE

(Division de ALCO)

Manufacturier de vêtements de haute qualité
pour dames et jeunes filles.
Fabrication à l'avant-garde de la mode féminine.

Claude Lenneville, gérant.

Hommage de

SAMSON, BELAIR & ASSOCIÉS

Comptables agréés

32 nord, rue Wellington
Sherbrooke, Qué.

563-8663

Il me fait plaisir de participer
à la consécration de l'église

SALON GAÉTANE

Gaétane Blais, prop.

166, rue Saint-Louis, Sherbrooke, Qué.

832-3127

Hommage et félicitations
à la Paroisse Saint-Louis-de-France

CANTINE RAYMONDE LAFLAMME

East Angus, Qué.

Hommage à la Garde paroissiale

DAIGNEAULT, PROULX, BERGERON ASSOCIÉS

Optométristes

32 nord, rue Wellington, Sherbrooke, Qué.
48, rue Hôtel-de-Ville, East Angus, Qué.

569-9643
832-3433

Chaleureuses félicitations
à la Chorale paroissiale

ACCOMMODATION BERTRAND FORTIN

L'épicier de votre voisinage
Bière et vin

96, rue Cookshire, East Angus, Qué.

832-2351



SPORT ELITE ENR.

Magasin de sport

R. Turmel
M.-A. Ducharme
Y. Gendreau

832-3505

Hommage à nos valeureux pionniers
des années 1900

ALAIN DESAULNIERS ET ROBERT JOYAL

Pharmaciens

C. P. 520, Cookshire, Qué.
C. P. 399, East Angus, Qué.

875-3344
832-2144

Hommage et gratitude
à la Communauté Saint-Louis-de-France


HÔTEL COMMERCIAL




Maurice Boisvert, prop.



East Angus, Qué.

832-2411

<p>Félicitations et voeux de succès</p> <p>DOMAINE DE LA SAPINIÈRE INC.</p> <p>Centre d'accueil pour adultes</p> <p>120, rue Rousseau, East Angus, Qué. 832-2487</p>	<p>Hommage à la Paroisse Saint-Louis-de-France</p> <p>M. NORMAND DUMONT</p> <p>Distributeur Québec-Lait Inc.</p> <p>East Angus, Qué. 832-3055</p>
<p>Hommage et gratitude à la Communauté Saint-Louis-de-France</p> <p>GARAGE BOISLARD & FILS</p> <p>87364 Canada Ltée</p> <p>Débosselage • Peinture • Mécanique générale Remorquage • Anti-rouille • Mise au point</p> <p>150, rue Grondin, East Angus, Qué. 832-2777</p>	<p>Hommage à la Fabrique et à son pasteur</p> <p>Accommodation DÉPANNEUR BERNARD</p> <p>112, rue Du Collège, East Angus, Qué. 832-2340</p>
<p>Hommage à tous les anciens paroissiens</p> <p>PALMER & BERGERON INC.</p> <p>Assurance: Vie - Feu - Automobile - Etc.</p> <p>Bernard Palmer, C. d'A. A. 832-3070 Pierre Bergeron, C. D'A. A. 832-3822 189, rue St-Jacques, East Angus, Qué. 832-2272</p>	<p>Hommage et félicitations à la Communauté Saint-Louis-de-France</p> <p>Station de service NORMAND VACHON</p> <p>Mécanique générale</p> <p>54, rue Angus, East Angus, Qué. 832-2952</p>
<p>Hommage à nos fondateurs</p> <p>RESTAURANT LLOYD</p> <p>Yvon Ménard, prop.</p> <p>Revues • Journaux • Livres • Cartes de souhaits Repas légers • Chocolat</p> <p>35, rue Angus, East Angus, Qué.</p>	<p>Hommage à nos pionniers</p>  <p>BOUTIN GAS BAR</p> <p>70, rue Cookshire, East Angus, Qué. 832-9018</p>
<p>Hommage à nos anciens marguilliers</p> <p>Accommodation CHEZ BO-BOULE</p> <p>Coin Des Pins et St-David East Angus, Qué. 832-2291</p>	<p>Hommage à nos anciens curés qui ont présidé à l'évolution spirituelle de nos diverses communautés paroissiales</p> <p>TRANSVISION (East Angus) INC.</p> <p>East Angus, Qué. 832-3023 C. P. 1688, Sherbrooke, Qué. 567-5638</p>

<p>Merci à tous nos bienfaiteurs anonymes</p> <p>LE COMITÉ EXÉCUTIF</p> <p>70, rue Cookshire, East Angus, Qué. 832-9018</p>	<p>Merci à nos généreux annonceurs</p> <p>LE COMITÉ EXÉCUTIF</p> <p>East Angus, Qué.</p>
<p>Vive la consécration de l'église Saint-Louis-de-France!</p> <p>GOLDEN EAGLE CANADA LTÉE</p>  <p>70, rue Cookshire, East Angus, Qué. 832-9018</p>	<p>Hommage à la Communauté chrétienne Saint-Louis-de-France</p> <p>BANQUE CANADIENNE IMPÉRIALE DE COMMERCE</p> <p>Charles Prénoveau, gérant</p> <p>East Angus, Qué.</p>
<p>GASTON LABBÉ</p> <p>Bijoutier • Horloger</p> <p>36, rue Angus, East Angus, Qué. 832-2861</p>	<p>ÉBÉNISTERIE ESCO INC.</p> <p>Fabricant des meubles «Beau cèdre» et «Beau chêne» Rampes et marches d'escalier en chêne</p> <p>196, rue Duplin, East Angus, Qué.</p>
<p>MARCHÉ BLOUIN INC.</p> <p>Service prompt et courtois</p> <p>63, rue Cookshire, East Angus, Qué. 832-2449</p>	<p>Avec les compliments de</p> <p>VICTOR THERRIAN</p> <p>57, rue Angus, East Angus, Qué. 832-2827</p>
 <p>L'INDUSTRIELLE COMPAGNIE D'ASSURANCE SUR LA VIE</p> <p>GÉRARD ASHBY, représentant Assurance-vie - Assurances générales</p> <p>2910, boul. Portland, suite 3 Sherbrooke, Qué. Bur: 569-2514 Rés: 832-2355</p>	<p>Hommage de</p> <p>M. HENRI LATULIPPE</p> <p>Lac-Mégantic, Qué.</p>
 <p>ST-CYR</p> <p>Bernard Bergeron, prop. Félix Cormier, co-prop.</p> <p>185, rue St-Jacques, East Angus, Qué. 832-2819</p>	<p>RÉAL GRENIER DÉBOSSÉLAGE ENR.</p> <p>Spécialités: Débosselage - Peinture Estimation gratuite Réel Grenier, prop.</p> <p>R. R. 1, Westbury, Qué. 832-2569</p>
<p>Dr FRANÇOIS-AIMÉ CHARNEL</p> <p>Chirurgien-dentiste</p> <p>60, rue Laurier, East Angus, Qué. 832-3420</p>	<p>Compliments de la filiale 25</p> <p>St. Francis Vallée de la LÉGION ROYALE CANADIENNE</p> <p>East Angus, Qué. Georges Davis, sec.</p>

Hommage de



Richard Martel
Représentant commercial et résidentiel

563-8282



FERNAND GRENIER
Whip de l'Union Nationale
Député de Mégantic-Compton

GÉRALD TURCOTTE
LOTO QUÉBEC

128, rue Saint-Pierre, East Angus, Qué.

832-2293



*Gauvin
& Frère
Ltée*

906 est, rue Galt, Sherbrooke, Qué.



Imprimeurs / Lithographes
Graphistes professionnels

562-3803